

از سلسله نشرات رساله های کاری

## اداره تحقیق و ارزیابی افغانستان (AREU)

توسط اندریو پینی

وجوه پولی برای این مطالعه از جانب  
دپارتمنت انکشاف بین المللی انگلستان  
(DFID) اعطاء گردیده است.

مارچ ۲۰۰۴



۲۰۰۴ اداره تحقیق و ارزیابی افغانستان (AREU) . تمام حقوق محفوظ است.

این رساله کاری توسط یک مشاور مستقل که قبلاً درین فعالیت های ارزیابی شده دخیل نبود، آماده گردیده است. نظریاتی که درین گزارش ابراز گردیده اند، الزاماً نظرات اداره تحقیق و ارزیابی افغانستان (AREU) را منعکس نمیسازد.

## در مورد مؤلف

اندريو پيني در منجمنت منابع طبيعي حاره اي و احصانیه های عملی تحصیل نموده است و در تحقیق در عرصه های معیشت های جنگلداری، زراعت و جنگلداری در دهات و همچنان در عرصه احیای زراعت در دوره پس از حالت اضطرار در آفریقا، آسیا و امریکای لاتین تجربه دارد.

## در مورد اداره تحقیق و ارزیابی افغانستان (AREU)

اداره تحقیق و ارزیابی افغانستان (AREU) یک سازمان مستقل تحقیقاتی بوده که تحقیقات و آموزش قابل تعمیم را انجام و یا تسهیل مینماید که از آن در طرح پالیسی و عملکرد استفاده صورت میگیرد. اداره تحقیق و ارزیابی افغانستان با تحکیم ظرفیت های تحلیلی و ایجاد فرصت های تحلیل، تفکر و مباحثه روش های تحقیقاتی و آموزشی را بصورت فعالانه در افغانستان ترویج می نماید. یکی از اصول بنیادی هدف اداره تحقیق و ارزیابی افغانستان اینست تا ضمن فعالیت های خود زندگی افغانها را بهبود بخشد.

اداره تحقیق و ارزیابی افغانستان (AREU) توسط جامعه امدادگر که در افغانستان مصروف کار اند، ایجاد گردیده و دارای یک هیئت مدیره میباشد که در آن نمایندگان مراجع کمک دهنده، ملل متحد و سازمان ها و مؤسسات چندین جانبه و مؤسسات غیر حکومتی (NGO) ها عضویت دارند.

تمویل پولی اداره تحقیق و ارزیابی افغانستان از جانب کمیسیون اروپایی (EC)، دفتر هیئت معاونت ملل متحد در افغانستان (UNAMA) و حکومت سویدن و سویس اعطأ گردیده است. وجوه مالی برای پیشبرد این مطالعه توسط دیپارتمنت انکشاف بین المللی انگلستان (DFID) اعطأ گردیده است.

## امتنانیه

طوری‌که از عنوان این گزارش پیداست، میتودولوژی ارزیابی خطر و آسیب پذیری در سطح ملی توسط یک گروه مراجع ذی‌علاقه انکشاف داده شد و بنا بر آن از تمام آتانیکه درین پروسه دخیل بودند باید اظهار تشکر نمود. اینها مشتمل اند بر وزارت های احیاء و انکشاف دهات، زراعت و صحت عامه. همکاری و مساعدت خاص با شعبه تحلیل و نقشه برداری آسیب پذیری مربوط پروگرام غذایی جهان (WFP-VAM) انکشاف داده شد و از سگات رانچینی، احمد شاد شاهی و بقیه کارکنان ورزیده وی بخاطر سهمگیری فعالانه و آمادگی شان برای پذیرش تغییرات از طریق مرور برین مطالعه منحث یکی از مراجع ذی‌علاقه باید بطور اخص ابراز تشکر نمود. سازمان غذا و زراعت (FAO) در بخش های انکشاف زراعت خانوار مساعدت نمود، بناً از هکتور مالیتا و رافی فاوور تشکر مینمایم. بانک جهانی در قسمت انکشاف پرسشنامه خانوار مساعدت مهم نمود بدین لحاظ از رینوس واکیس و کریستین الیسن باید تشکر خاص نمود. انالیس بوریل و فیتسوم اسپتا از صندوق حمایه از اطفال ملل متحد یا یونیسف (UNICEF) و مناجه علی از سازمان غذا و زراعت (FAO) در قسمت انکشاف شاخص های تغذیه صحی کمک نمودند. انکشاف میتودولوژی ارزیابی خطر و آسیب پذیری در سطح ملی تا حد زیادی بر مینای تفکر و آموزشی بنا یافته است که قبلاً در چوکات انکشاف سیستم نظارت ملی صورت گرفته بود. این پروگرام اساساً مدیون طرز تفکر و مساعی انالیس بوریل میباشد. همچنان از الکسیا کوک بخاطر کمک و مشوره در جریان این مطالعه و نظریات و سهم ارزنده شان درین سند تشکر مینمایم.

وجوه پولی برای این مطالعه مشترک مراجع ذی‌علاقه بطور سخاوتمندانه از جانب دیپارتمنت انکشاف بین المللی انگلستان (DFID) اعطاً گردیده است.

## فهرست مطالب

i	ارزیابی ملی خطر و آسیب پذیری در سال ۲۰۰۳
I	مقدمه
۱	A . اهداف انجام مطالعه مشترک از جانب مراجع ذی‌علاقه
۱	B . پروسه مطالعه
۲	II. سوابق ارزیابی های سالانه سراسری در کشور
۲	A . واحد تحلیل و نقشه برداری آسیب پذیری (VAM) مربوط پروگرام غذایی جهان (WFP) : هدف و شیوه های کار
۴	B . تکامل ارزیابی سالانه سراسری در افغانستان
۵	C . ارزیابی میتودولوژی ایکه در سال ۲۰۰۲ مورد استفاده قرار گرفت
۸	D . ارزیابی سراسری سال ۲۰۰۲ چگونه مورد استفاده قرار گرفت
۹	III. ضرورت های مراجع نیدخل در ارزیابی سراسری سال ۲۰۰۳ : ارزیابی ملی خطر و آسیب پذیری
۱۰	A . وزارت زراعت و مالداري و سازمان غذا و زراعت (FAO)
۱۰	B . وزارت صحت عامه، صندوق حمایه از اطفال ملل متحد یا یونیسف (UNICEF) و سازمان صحتی جهان (WHO)
۱۱	C . وزارت شهر سازی و خانه سازی و هیبیتات
۱۲	D . وزارت احیا و انکشاف دهات و پروگرام غذایی جهان (WFP)
۱۳	E . وزارت امور زنان، صندوق انکشافی ملل متحد برای زنان (UNIFEM)، پروگرام انکشافی ملل متحد (UNDP)
۱۳	F . اداره احصائیه مرکزی
۱۴	IV. میتودولوژی سال ۲۰۰۳ ارزیابی ملی خطر و آسیب پذیری
۱۶	A . خلاصه تغییرات میتودولوژیک در ارزیابی ملی خطر و آسیب پذیری سال ۲۰۰۳
۱۷	B . شاخص ها: تغییرات و اضافات
۱۹	C . اطلاعات متوقعه برای پروگرام غذایی جهان (WFP)
۲۰	D . اطلاعات متوقعه برای سایر مراجع
۲۱	E . دسترسی و سودمندی متوقعه برای مراجع نیدخل
۲۱	F . تطبیق سروی ارزیابی ملی خطر و آسیب پذیری سال ۲۰۰۳
۲۳	V. درس هائیکه از بررسی ها توسط مراجع نیدخل آموخته شد
۲۳	A . عدم توانائی اداره انتقالی در قسمت تعیین و توضیح ضرورت های ارزیابی
۲۳	B . چالش های بررسی ضروریات مراجع متعدد
۲۳	C . ضعف های متداوم در میتودولوژی ارزیابی ملی خطر و آسیب پذیری
۲۵	VI. توصیه ها برای انکشاف بعدی میتودولوژی
۲۷	ضمیمه ۱ : چوکات معیاری تحلیلی یونت تحلیل و نقشه برداری آسیب پذیری مربوط پروگرام غذایی جهان (VAM/WFP)
۲۷	ضمیمه ۲ . میتودولوژی های موجوده ایکه بر انکشاف ارزیابی ملی خطر و آسیب پذیری سال ۲۰۰۳ اثر گذاشتند
۲۹	ببلیوگرافی
۳۱	نشریات اداره تحقیق و ارزیابی افغانستان (AREU)
۳۳	

## I. مقدمه

از سال ۲۰۰۰ بدینسو یونت تحلیل و نقشه برداری آسیب پذیری (VAM) مربوط پروگرام غذایی جهان، ارزیابی های سالانه را جهت بررسی مایحتاج غذایی افغانستان به منظور پلانگذاری برای سال آینده انجام داده است. این ارزیابی ها از جمله جامع ترین سروی های معیشت دهاتی بوده است که همه ساله صورت میگیرد و در نتیجه در اکثر حالات منبع اساسی اطلاعات را برای سازمان ها (حکومت، ملل متحد، کمک کنندگان و سازمان های غیر حکومتی) که در پی احصاییه های جاری در سطح ملی اند، تشکیل میدهد.

در نتیجه، علیرغم کوشش های یونت تحلیل و نقشه برداری آسیب پذیری (VAM) در خصوص توضیح حدود و ابعاد ارزیابی، اطلاعاتیکه توسط ارزیابی در سراسر کشور بدست آمده اند، اکثراً برای مقاصدی که اصلاً در سروی و تحلیل ها در نظر گرفته نشده اند، مورد استفاده قرار میگیرند. این امر بعضاً موجب نگرانی در خصوص تصامیمی میگردد که بر مبنای این اطلاعات اتخاذ میگردند.

در حالیکه پروگرام غذایی جهان (WFP) همه ساله میتودولوژی را تصحیح و تخلص مینماید تا پاسخگوی ضرورت های جدید باشد، مقیاس تحولات سیاسی ایکه پس از ۱۱ سپتامبر ۲۰۰۱ بوقوع پیوسته است، موجب ایجاد تقاضای بی سابقه برای اطلاعات در سطح ملی گردیده است تا بر اساس آن در مورد پالیسی و پروگرام سازی تصامیم اتخاذ گردند. این تقاضا ها موجب گردید تا وزارت احیاء و انکشاف دهات که پروگرام غذایی جهان (WFP) با آن همکاری دارد، درخواست نماید تا مراجع ذیعلاقه مطالعه مشترکی را در خصوص میتودولوژی ارزیابی سرتاسری در کشور انجام دهند و اینکار بر مبنای تجربه هائیکه طی پنج سال گذشته درین عرصه بدست آمده اند، صورت گیرد.

## A. اهداف انجام مطالعه مشترک از جانب مراجع ذیعلاقه

هدف عمومی مطالعه مشترک مراجع ذیعلاقه این بود تا در پرتو اطلاعات ارزیابی سال ۲۰۰۲، بر میتودولوژی ارزیابی سرتاسری در کشور تجدید نظر صورت گیرد تا:

۱. صحت و اعتبار میتودولوژی ایکه قرار است در ارزیابی آسیب پذیری و عدم مصونیت غذایی در سال ۲۰۰۳ مورد استفاده قرار گیرد، افزایش داده شود؛
۲. چنان شاخص ها در ارزیابی شامل گردند که بر مبنای آن پروگرام های فراتر از کمک های غذایی طرح گردند؛
۳. تحلیل و استفاده از اطلاعاتیکه توسط وزارتخانه های حکومت جمع آوری گردیده اند، افزایش داده شود و در عین زمان تمامیت ارزیابی برای ضرورت های پلانگذاری پروگرام غذایی جهان (WFP) حفظ گردد؛
۴. تشخیص گردد که دیگر پروگرام های ارزیابی که هدف از آن نظارت بر تغییرات میباشد (اکثراً در سطح خانوار) چگونه میتوانند مکمل ارزیابی سرتاسری در کشور باشند تا در عملیات امداد بشری، پروگرام سازی امور امداد و انکشاف پالیسی از آنها استفاده صورت گیرد.

## B. پروسه مطالعه

این مطالعه مشترک که توسط اداره تحقیق و ارزیابی افغانستان (AREU) هماهنگ گردیده است تا آن دیپارتمنت ها و سازمان های حکومتی و غیر حکومتی را در بر گیرد که در عملی ساختن پروگرام های کلیدی ملی ذیدخل اند، از قبیل وزارت احیاء و انکشاف دهات، وزارت زراعت و مالداري، وزارت صحت

عامه، کمیشنری عالی ملل متحد برای مهاجرین (UNHCR)، صندوق اطفال ملل متحد (UNICEF)، سازمان غذا و زراعت ملل متحد (FAO)، پروگرام غذایی جهان (WFP) و موسسات غیر حکومتی (NGOs). از همین سبب از اینها بنام مراجع ذی‌علاقه نام برده میشود؛ پروگرام غذایی جهان (WFP) قبلاً در جریان پروسه تجدید نظر بر میتودولوژی از این مراجع ذی‌علاقه نظر خواهی نموده است.

این مطالعه بر اساس ماهیت اشتراکی مطالعات قبلی پروگرام غذایی جهان (WFP) بنا یافته است و کارکنان یونت تحلیل و نقشه برداری در طول تمام پروسه از نزدیک در آن سهم گرفته اند. ملاقات ها با مراجع ذی‌علاقه نیز جزء این مطالعه بود تا روی اطلاعاتیکه به آن ضرورت دارند مباحثه صورت گیرد و همچنان فورمه های مختلف میتودولوژی با کارشناسان مورد غور قرار گیرد، (مانند اقتصاد خانوار ها و سروی بانک جهانی در مورد ارزیابی سطح زندگی - به ضمیمه ۲ مراجعه گردد). این مطالعه همچنان بر میتودولوژی سال ۲۰۰۲ تجدید نظر نمود تا نکات قوی و ضعیف آن بررسی گردد و مسوده یک پرسشنامه با اشتراک کارکنان یک‌کعبه مراجع مختلف در ساحه آزمایش گردید و تغییرات پیشنهادی طی یک ورکشاپ به مراجع ذی‌علاقه ارائه گردید و در پرتو نظرات و مباحثات بیشتر، پرسشنامه بیشتر تصحیح و تخلص گردید که درین مباحثات خصوصاً پروگرام غذایی جهان (WFP)، وزارت احیاء و انکشاف دهات، سازمان غذا و زراعت جهان (FAO)، موسسه حمایت از اطفال مربوط به ایالات متحده امریکا و بانک جهانی اشتراک داشته اند.

ارزیابی سالانه در سرتا سر کشور اکثرأ بنام تحلیل و نقشه برداری آسیب پذیری (VAM) یاد میگردد. یونت تحلیل و نقشه برداری آسیب پذیری (VAM) همیشه تلاش بخرچ داده است تا میان این یونت و اشکال مختلف ارزیابی که آنرا انجام میدهد، تمایز ایجاد نماید. این یونت علاقمند بوده است تا از انجام مشترکانه ارزیابی سال ۲۰۰۳ حمایت نماید. این عوامل در جریان مطالعه موجب ایجاد یک نام جدید برای این ارزیابی سرتاسری در کشور گردید و بنام ارزیابی خطر و آسیب پذیری در سطح ملی (NRVA) نامیده شد. این نام خصلت ت تعدد مراجع ذی‌علاقه و وسعت شاخص های آنرا نشان میدهد، زیرا هدف آن تعیین کمیت و درک ماهیت فقر و آسیب پذیری و همچنان تعیین ارتباط متقابل میان رفاه و آسایش خانوار ها با حوادث غیر مترقبه در گذشته میباشد.

## II. سوابق ارزیابی های سالانه سراسری در کشور

### A. واحد تحلیل و نقشه برداری آسیب پذیری (VAM) مربوط پروگرام غذایی جهان (WFP): هدف و شیوه های کار

یونت عمومی تحلیل و نقشه برداری آسیب پذیری در سال ۱۹۹۴ در روم ایجاد گردید و در حال حاضر یونت های تحلیل و نقشه برداری آسیب پذیری در بیشتر از ۵۰ کشور وجود دارد. هدف این یونت ها اینست که به پروگرام غذایی جهان (WFP) در ارزیابی، درک و نظارت آسیب پذیری از ناحیه عدم مصونیت غذایی کمک نمایند و بدینترتیب در پلانگذاری عملیات پروگرام غذایی جهان (WFP) مساعدت گردد. اینکار به طرق ذیل صورت میگیرد:

- هدف گیری جغرافیایی: ارزیابی درجه عدم مصونیت غذایی ساحات مشخص جغرافیایی میباشد تا پروگرام غذایی جهان (WFP) بتواند که در کدام ساحات به ارزیابی و عملیات امداد اولویت بیشتر داده شود.
- ارزیابی پرابلم ها: درک علل احتمالی آسیب پذیری در مقابل عدم مصونیت غذایی که میتواند در هر زمانی در منطقه مشخص جغرافیایی و یا گروپ اهالی وجود داشته باشد.
- ارزیابی استفاده کنندگان: تعیین نمودن مشخصات اهالی ایکه در مقابل عدم مصونیت غذایی آسیب پذیرند و اینکه آیا کمک غذایی میتواند شرایط آنها را بهبود بخشد و یا خیر.

- نقش کمک های غذایی: تشخیص این امر که آیا استفاده از کمک غذایی یک مزیت مقایسوی در رفع علل اساسی بی امنیتی غذایی و آسیب پذیری در میان اهالی مشخص.
- حمایت از افراد فقیر و گرسنه: کمک به افراد فقیر و گرسنه از طریق ایجاد مراجعی که از شرایط آنها نمایندگی درست نموده و از آتانیکه توانایی کمک را دارند درخواست کمک نمایند.<sup>۱</sup>

هر یونت تحلیل و نقشه برداری آسیب پذیری (VAM) جهت انجام آنچه که در فوق تذکار یافت، خود در مورد شیوه های کار خویش تصمیم میگیرند ولی درین امر اساسات مشترک نظری و مجموعه از "بهترین عملکردها" را که بنام اساسات تحلیلی معیاری یاد میگردند، ملاک عمل خویش قرار میدهند. این اساسات تحلیلی معیاری در نتیجه مطالعات مرکز تحلیل و نقشه برداری آسیب پذیری در سال ۲۰۰۰ انکشاف داده شده اند. هدف از اساسات تحلیلی معیاری این نیست که شیوه متحدالشکل ارزیابی را که پاسخگوی تمام ضرورت های تصمیم گیری باشد، ایجاد نماید بلکه ارائه یک مجموعه رهنمود هائی است که استفاده از اطلاعات اولیه یا دست اول (اطلاعات جمع آوری شده) و اطلاعات فرعی یا دست دوم (اطلاعاتیکه از منابع موجود بدست آمده اند) و ثانیاً، انکشاف پروسه اشتراکی جمع آوری و تحلیل اطلاعات اولیه را ترغیب مینماید تا اطلاعات فرعی یا دست دوم را تکمیل و یا مورد سوال قرار دهند (جزئیات کامل اساسات تحلیلی معیاری در ضمیمه ۱ دیده شود).

یونت های تحلیل و نقشه برداری آسیب پذیری ممکن است نظر به شرایط محلی و ایجابات تصمیم گیری، آسیب پذیری را ماهانه، ربعوار، هر دو ربع و یا سالانه انجام دهند. آنها همچنان مطابق به شرایط محلی انواع مختلف پارتشرشیپ ها را ایجاد خواهند نمود ولی بصورت معمولاً یونت های تحلیل و نقشه برداری آسیب پذیری در همکاری با سیستم هشدار مقدم و سیستم های اطلاعات و نقشه برداری عدم مصنوعیت غذایی و آسیب پذیری مربوط به سیستم اطلاعات جهانی سازمان غذا و زراعت (FAO) و همچنان در همکاری با سیستم هشدار مقدم گرسنگی مربوط به اداره ایالات متحده امریکا برای انکشاف بین المللی (USAID) و سازمان های مختلف غیر حکومتی (NGOs) کار مینمایند. منابع اطلاعات یونت های تحلیل و نقشه برداری آسیب پذیری نیز ممکن است مختلف اند باشند ولی اکثرأ شامل اینهاست:

- تصاویر قمر مصنوعی که شرایط اقلیمی را نشان میدهند؛
  - اطلاعات فرعی در مورد وضع معارف، صحت و تغذیه؛
  - قیمت های بازار؛
  - صحبت های رویاروی با جمعیت های محلی که با عدم مصنوعیت غذایی مواجه اند؛
  - مطالعات در قسمت چگونگی امرار معاش خانواده ها.
- در افغانستان یونت تحلیل و نقشه برداری آسیب پذیری از شیوه های ذیل ارزیابی و نظارت استفاده مینماید:
۱. ارزیابی های سالانه در سرتاسر کشور؛
  ۲. ارزیابی های عاجل ضرورت ها؛
  ۳. نظارت بر قیمت های بازار؛
  ۴. پلانگذاری و سروی های زراعتی سازمان غذا و زراعت (FAO) و پروگرام غذایی جهان (WFP).

<sup>۱</sup> پروگرام غذایی جهان- یونت تحلیل و نقشه برداری آسیب پذیری. "درک اینکه چه زمانی کمک غذایی میتواند تفاوتی در اوضاع بوجود آورد."

http://www.wfp.org/operations/vam/about\_vam/why\_use\_vam.html. ۲۰۰۴. Accessed ۲۸ Feb ۲۰۰۴.



## B. تکامل ارزیابی سالانه سرتاسری در افغانستان

الی سال ۱۹۹۹ یونت تحلیل و نقشه برداری آسیب پذیری در افغانستان مکلف بود تا در مورد بحران های مشخص در محلات اطلاعات تهیه نماید، مانند زلزله در ولایات وردک و لوگر، محاصره هزاره جات، ورود مردمان بیجاشده به پنجشیر و غیره. شیوه که یونت تحلیل و نقشه برداری آسیب پذیری جهت تعیین درجه آسیب پذیری در مقابل عدم مصنوعیت غذایی در چنین حالات مورد استفاده قرار داده اند اینست تا ارزیابی اضطراری در مورد ضرورت مواد غذایی (EFNA) و سروی های اساسی بر مبنای توانمندی اقتصادی خانوار ها در تأمین مواد خوراکی صورت گیرند. ارزیابی اضطراری در مورد ضرورت مواد غذایی (EFNA) مقدار دقیق مایحتاج مواد غذایی را برای جمعیت مشخص محلی بدست میداد. سروی های اساسی نیز در شهر های بزرگ آغاز گردیدند، زیرا در سال ۱۹۹۹ خبازی های شهری ۵۰ فیصد مجموع پروگرام غذایی جهان برای افغانستان احتوا مینمودند.

در سال ۲۰۰۰ خشکسالی نهایت شدید سراسر کشور را در بر گرفت. ارزیابی اضطراری ضرورت مواد غذایی (EFNA) و سروی های اساسی دارای این قابلیت نبودند که اطلاعات لازم را جهت پلانگذاری عملیات برای چنین بحران گسترده تأمین نمایند. یونت تحلیل و نقشه برداری آسیب پذیری به سرعت وسیله ایرا انکشاف داد که به پروگرام غذایی جهان (WFP) کمک نمود تا کمک مواد خوراکی را به ساحاتی تخصیص دهد که با مشکلات خاصی مواجه بودند و این وسیله عبارت از ارزیابی سراسری در کشور بود.

هدف اولیه این ارزیابی سراسری در افغانستان این بود تا چنان تحلیلی آماده گردد که مایحتاج مواد غذایی را که جمعیت محلی از طریق تولیدات و ستراتیژی های امرار معاش طی مدت ۱۲ ماه در میان حاصل برداری های اساسی حاصل مینمودند، تعیین نماید. این میتودولوژی متشکل بود بر تکامل "مودل معادل به غله" که در آن از مردمان محل سوالاتی در مورد دارائی شان پرسیده میشود (مثلاً، محصولات زراعتی، مواشی، اجوره کمائی شده و سایر عواید حاصله از فعالیت های غیر زمینداری) که آنها پیشبینی مینمایند که در سال آینده حاصل خواهند نمود و پس از آن جهت حصول ارقام مقایسوی، ارزش آنها به گندم تبدیل میگردد. برای اینکار قیمت متوسط گندم در بازار های محلی طی سه ماه گذشته معلوم میگردد و محاسبه میگردد که با عواید پیشبینی شده میتوان چه مقدار گندم خریداری نمود. مقدار گندم و لبنیات که قرار است به فروش نرسیده و خانوار آنها مصرف نمایند به کالوری محاسبه میگردد نه به ارزش پولی. پس از آن این مجموعه مقادیر عواید و کالوری به شمار تخمینی نفوس اهالی محل تقسیم میگردد تا یک مقدار تخمینی کیلو کالوری برای هر فرد آن جمعیت محلی طی ۱۲ ماه آینده بدست آید.

حین استفاده از معیار های بین المللی معمولاً چنان فرض میگردد که هر شخص ضرورت دارد تا غذای کافی را جهت تولید ۲۱۰۰ کیلو کالوری در یکروز به مصرف رساند، ولی بعنّت نگرانی ازینکه اهالی محل مقدار تولیدات و عواید خویشرا کمتر نشان خواهند داد، پروگرام غذایی جهان (WFP) تصمیم گرفت که آنها صرف کمک غذایی را به ساحاتی تهیه خواهند نمود که در ارزیابی سراسری عواید و تولیدات آنها را کمتر از ۸۰ فیصد ضرورت فردی کالوری نشان دهد، یعنی روزی کمتر از ۱۶۸۰ کیلو کالوری برای هر شخص. این میتود از سال ۲۰۰۰ بدینسو در هر سه ارزیابی مورد استفاده قرار گرفته است.<sup>۲</sup>

هدف از ارزیابی سراسری در کشور این بود تا مکملی باشد برای ماموریت ارزیابی حاصلات زراعتی و مواد غذایی که توسط سازمان غذا و زراعت (FAO) و پروگرام غذایی جهان (WFP) انجام میگردد و همچنان سایر ارزیابی های مربوط به خانوار ها که توسط ادارات و سازمان های غیر حکومتی (NGOs) در افغانستان صورت میگیرند. شش ماه بعد از ارزیابی سراسری در کشور ارزیابی های عاجل ضرورت توسط یونت تحلیل و نقشه برداری آسیب پذیری انجام یافت که هدف از آن آزمایش و اصلاح ارقام مصنوعیت غذایی در ساحاتی بود که ارقام آسیب پذیری آنها کمتر نشان داده شده بود.

<sup>۲</sup> پروگرام غذایی جهان (WFP) - یونت تحلیل و نقشه برداری آسیب پذیری - افغانستان، ارزیابی مصنوعیت غذایی، جولای - اگست ۲۰۰۱. اکتوبر ۲۰۰۱.

گرچه الی سال ۲۰۰۳ سه ارزیابی سراسری در کشور انجام یافته بود ولی صرف در ارزیابی سال ۲۰۰۲ احصانیه گیرندگان توانستند تا به هر ولسوالی در کشور بروند. در دو ارزیابی قبلی، امنیت خراب موجب گردید تا ولسوالی ها ۸۰ فیصد تحت پوشش قرار گیرند. ارزیابی سال ۲۰۰۲ صرف در محلات خارج از ساحات شهری که اهالی آنها در محلات خویش استقرار دارند صورت گرفت.

در نتیجه، اهالی شهری، کوچی ها و اشخاص بیجا شده در کمپ ها (IDPs) درین ارزیابی ها شامل نبودند، هرچند یونت تحلیل و نقشه برداری آسیب پذیری در سال ۲۰۰۲ مشاوره را استخدام نمود تا در قسمت شامل ساختن کوچی ها توصیه هانی را تهیه نماید. این مسئله کار آسانی نبود، زیرا در مورد موقعیت کوچی ها و راه های رفت و آمد آنها اطلاعات کمی در اختیار قرار داشت.

در سال ۲۰۰۲ نمونه های اطلاعات حاصله نظر به هر ولایت، ولسوالی و یا یونت کاری در ساحه (یونت کاری در ساحه عبارت از ولسوالی جدیدی است که رسماً توسط حکومت افغانستان شناخته نمیشود)، زون های زراعتی و ایکالوژی و جمعیت های محلی، نمونه بندی شده بود. زون های زراعتی و ایکالوژی با استفاده از اطلاعات سال ۱۹۹۹ سازمان غذا و زراعت (FAO) بنام اطلس سروی زمین ایجاد گردیدند. اطلس سروی زمین بر اساس تصاویر سال ۱۹۹۳ قمر مصنوعی میباشد که حقایق در ساحه آنرا تصدیق نمود.

در سروی سال ۲۰۰۲ جمعیت های محلی بصورت تصادفی انتخاب میگرددند، بشرطیکه ابعاد آنها با رهنمود مربوط مطابقت میداشتند و همچنان جمعیت های محلی انتخاب شده زون های زراعتی و ایکالوژی موجود در ولسوالی را در بر میگرفتند. قریه ها و یا مساجد در میان قریه ها صرف در صورتی منحیت جمعیت محلی محسوب میگرددند که شمار اهالی آنها میان ۸۰ و ۱۵۰ خانوار میباشد. هرگاه مقامات ولسوالی ها فکر مینمودند که قریه هانی که در آنها نمونه ها گرفته شده بود از وضعیت زراعتی و ایکالوژی زون نمایندگی کرده نمیتوانند، نمونه گیری قریه ها مجدداً انجام میگردد.

در ارتباط با پرسشنامه ای که در سروی از آنها استفاده بعمل می آمد و تحلیل بعدی آن، یونت تحلیل و نقشه برداری آسیب پذیری تغییرات ذیل را در میتودولوژی ارزیابی سال ۲۰۰۲ وارد نمود تا نکات ضعیفی که در ارزیابی های سال ۲۰۰۰ و ۲۰۰۱ تشخیص گردیده بودند، اصلاح گردند:

۱. صرف ارزش مواشی ای که قرار بود فروخته شود به عاید نسبت داده شود، نه تمام مواشی ای که جمعیت محلی مالک آنست. چنین احساس میگردد که محاسبه نمودن ارزش تمام مواشی جمعیت های محلی منحیت یک منبع بالقوه عاید، خطری را به تولیدات آینده مواشی متوجه میسازد.

۲. یک میتود ستاندارد جهت تعیین مقدار تولید لبنیات گاو ها، گوسفند ها و بز ها بر اساس شمار مواشی مؤنث انکشاف داده شد. اینکار ضرورت پرسش جزئیات تولید لبنیات را برای هر حیوان مرفوع ساخت، ولی محاسبه عواید حاصله از تولید لبنیات را در جمعیت های مالدار میسر ساخت. این منبع درآمد قبلاً شامل محاسبه نمیکردید.

۳. این تصور در ارزیابی های سال ۲۰۰۰ و ۲۰۰۱ که تمام عواید در مقابل غذا مصرف میگردد، منتفی گردید و بعوض آن از اهالی جمعیت ها پرسیده میشد: "از اوسط مجموع عواید نقدی خانوار چه فیصدی صرف خرید مواد غذایی میگردد؟"

## C. ارزیابی میتودولوژی ای که در سال ۲۰۰۲ مورد استفاده قرار گرفت

منحیت بخشی از پروسه تجدید نظر، به منظور تشخیص و انکشاف نیرومندی ها و غلبه بر ضعف، میتودولوژی سال ۲۰۰۲ مورد ارزیابی قرار گرفت. این بخش برخی از فرضیه ها و تصورات تلویحی و علنی و پرابلم های ممکنه وابسته با آنرا که بر اساس آن میتودولوژی سال ۲۰۰۲ بنا یافته است، مورد بررسی قرار میدهد.

## ۱. تخمین نمودن عواید و تولید

میتودولوژی سال ۲۰۰۲ چنان فرض مینمود که اعضای شورای قریه (شوراهای جمعیت های محلی) آرزومندند و میتوانند که تخمین های دقیق عواید حاصله از محصولات زراعتی و تولیدات مالدار، اجوره های کار و پول های ارسالی و دیگر فعالیت های غیر زراعتی را برای ۱۲ ماه آینده ارائه نمایند.

تجربه سروی ها در سطح خانوار نشان میدهد که جمع آوری اطلاعات موثق در مورد عواید کمائی شده مشکل است. عواید در مقایسه با دیگر عناصر سطح زندگی، همیشه کمتر از آنچه است گزارش داده میشود.<sup>۳</sup> با افزودن مشکل پیشبینی عواید طی ۱۲ ماه آینده و این حقیقت که بسیاری از اعضای شورا مردان متعلق به گروه های ثروتمند تر اند، خود میرساند که اعتماد به چنین ارقام تخمینی صرف جنبه آزمایشی دارد.

طوریکه در بالا تذکار یافت، درین میتودولوژی در نظر میگیرد که بگمان اغلب حین احصائی گیری مقدار عواید کمتر نشان داده خواهد شد، ولی میتود انتخاب شده برای جمعیت های ثروتمند تر شیوه "قیاس مثبت" میباشد: حینیکه مرز عدم مصنوعیت غذایی در "مودل معادل غله" کاهش یافت، تفاوت میان مقدار معیاری ۲۱۰۰ کیلو کالوری که انرژی روزانه را برای هر شخص تأمین مینماید و مقدار ۱۶۸۰ کیلو کالوری که پروگرام غذایی جهان (WFP) آنرا جهت اقدام در خصوص طرح پروگرام امداد تعیین نموده است، مقدار ۴۲۰ کیلو کالوری میباشد که یک تناسب بلند تر میان عواید و تولید برای جمعیت های فقیر میباشد.

شیوه "قیاس خنثی" در محاسبه مقدار عواید و تولید که بطور فرضی ۲۰ فیصد کمتر نشان داده میشوند چنین است که به عواید و تولید گزارش داده شده ۲۰ فیصد به مقدار عواید و تولید هر جمعیت علاوه میگردد، ولی مقدار ۲۱۰۰ کیلو کالوری برای هر فرد بحال خود نگهداشته میشود.

## ۲. تخمین نفوس

یک سلسله اطلاعات کلیدی دیگری که در مودل سال ۲۰۰۲ وجود دارد که نفوذ زیادی بر ارقام تخمینی کیلو کالوری دارند، بطور مثال، نفوس جمعیت ها. نفوس جمعیت ها توسط ضرب نمودن تعداد خانوار ها با اندازه متوسط خانوار ها تخمین میگردد. چنین رقم تخمینی نفوس اهالی برای حصول مقدار کیلو کالوری ایکه برای هر فرد جمعیت میسر است، مورد استفاده قرار میگیرد و بنابر آن هر اشتباه مهم در چنین تخمین ها تأثیر مهمی بر اندازه آسیب پذیری و مصنوعیت غذایی خواهد داشت.

## ۳. تخمین مصنوعیت غذایی و مسایل مربوط به امداد به ساحات مشخص

تخمین مصنوعیت غذایی صرف در سطح جمعیت محلی آنچنانیکه در سال ۲۰۰۰، ۲۰۰۱، و ۲۰۰۲ انجام یافت، صرف ارزیابی مینماید که آیا جمعیت محلی از لحاظ مواد غذایی نامصنون است یا خیر، و سطح نامصنونیت تا چه حد است، ولی تفاوت ها میان سطوح مصنوعیت غذایی را در میان جمعیت محلی ارزیابی نمی نماید. هرگاه تفاوت ثروت میان ثروتمند ترین و فقیر ترین خانوار ها اندک باشد، درینصورت تخمین های عمومی مصنوعیت غذایی جمعیت محلی رقم تقریبی نزدیک به وضعیت واقعی را ارائه می نماید. درچنین حالت با اطمینان بیشتری میتوان ساحه جغرافیائی را تشخیص نمود که باید در مورد آن اقدام صورت گیرد.

طوریکه اکثراً مشاهده میگردد، از لحاظ ثروت میان خانوار ها در یک جمعیت محلی نابرابری زیادی وجود دارد که درینصورت تخمین های مصنوعیت غذایی در جمعیت محلی، حالت مصنوعیت غذایی خانوار های فقیر آن جمعیت را بیشتر از حد واقعی نشان خواهد داد. به هر اندازه ایکه نابرابری در ثروت زیاد باشد، به همان اندازه تخمین های متوسط مصنوعیت غذایی در جمعیت محلی غیر عادلانه خواهند بود و به همان اندازه تخمین های مصنوعیت غذایی سرانه کمتر مطمئن خواهند بود.

<sup>۳</sup> گروش، ایم و گلیو، پی، طرح پرسشنامه سروی خانوار ها برای کشور های رو به انکشاف: درس هائی از ۱۵ سال سروی ارزیابی معیار های زندگی، واشنگتن، دی سی: بانک جهانی. ۲۰۰۰.

درین ارزیابی ها هیچگونه اطلاعاتی در خصوص مشخصه های اجتماعی و اقتصادی خانوار ها وجود ندارد. بنا برین، در جمعیت هائیکه در تحت مرزمنونیت غذایی قرار میگرفتند، مراجع عملی کننده پروگرام ها که امداد غذایی را به این ساحات تأمین می نمایند، مجبورند تا معیار های انتخاب مستحقین را خود طرح نمایند که با سطح عدم مصونیت غذایی که توسط مودل معادل به غله تخمین گردیده است، مطابقت نماید. انجام اینکار اکثراً با مشکلات توأم بوده است.

#### ۴. شامل نمودن ستراتیژی های امرار معاش در ارزیابی ها

یکی از فرضیه ها در میتودولوژی این بود که در مواردیکه تخمین ها نشان میدادند که در سال آینده در مصونیت غذایی کسر قابل توجهی وجود خواهد داشت، جمعیت ها صرفاً با اتکا بر امداد غذایی بر این کمبود فایق می آمدند. در سروی برای جمعیت های اهالی فرصت داده نشده بود تا پیشنهاد نمایند که آنها چگونه خلأ میان عواید تخمینی و مقدار ضروری مواد غذایی را که موجب تأمین مصونیت ابتدائی غذایی گردد، پر نمایند. بنابراین مشکل بود تا فهمیده شود که آنها کدام ستراتیژی های دیگر امرار معاش را اتخاذ می نمایند.

شواهد نشان میدهد که زمانیکه جمعیت های افغان برای خود آذوقه تهیه نموده نتوانند، آنها ستراتیژی های دیگر امرار معاش در اختیار دارند. بطور مثال، بسیاری افراد و جمعیت ها در افغانستان از زمان های سابق نقل مکان را منحیث یک میکاتیزم امرار معاش مورد استفاده قرار داده اند و این امر خصوصاً طی دو دهه اخیر خیلی جالب توجه بوده است، زیرا طی این مدت افغانستان هم جنگ و هم خشکسالی را متحمل گردیده است.

سوالات در مورد پول های ارسالی نیز شامل احصانیه گردید، ولی همانند مشکلی که در قسمت عواید وجود داشت، چنان معلوم میگردید که این اطلاعات غیر دقیق و کمتر از مقدار واقعی باشد.

#### ۵. تخمین مصارف مواد غذایی

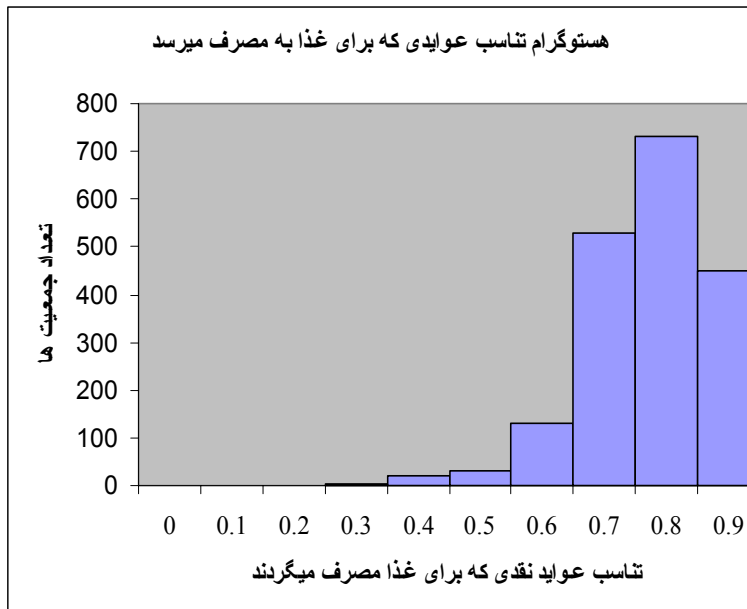
یکی از فرضیه های اساسی میتودولوژی سال ۲۰۰۲ این بود که جمعیت ها میتوانستند تناسب آن بخش عواید شانرا که جهت خرید مواد غذایی مصرف می نمودند، تخمین نمایند. بطور مثال، سوال ۶۷ در پرسشنامه سال ۲۰۰۲ با سوالات ذیل از جمعیت های اهالی میپرسید تا توضیح دهند که چه مبلغی را جهت خرید مواد غذایی به مصرف میرسانند:

۶۷" . از جمله مجموع متوسط عواید نقدی خانوار، چه فیصدی جهت تهیه مواد غذایی مصرف میگردد؟ %\_\_\_\_\_

هر چند این سوال به خانوار مربوط میگردد، احصانیه گیرندگان این سوال را به شورای قریه ارائه می نمودند و پس از آن رقم اوسط را برای تمام خانوار ها درج می نمایند. رقم اوسط برای تمام ۱۸۷۳ جمعیت محلی ۸۵ فیصد بود که ۵۰ فیصد جمعیت ها یک ارزش ۸۰ الی ۹۰ فیصد را گزارش میدادند (شکل ۱ دیده شود).

چنان معلوم میگردید که این سطح گزارش داده شده مصارف جهت خرید مواد غذایی در مقایسه با اندازه های واقعی سروی عواید و مصارف، ارقام بلند تری را نشان میداد. کار بانک جهانی<sup>۴</sup> در کشور های دیگر نشان میدهد که حتی خانوار هائیکه فقط بالای مرزمنونیت غذایی قرار دارند (یعنی آنها غذای کافی را جهت حصول ۲۱۰۰ کیلو کالوری در یکروز مصرف می نمایند)، دایماً گزارش داده اند که مصارف غذا صرف ۴۰ الی ۶۰ فیصد مجموع مصارف پولی را درین خانوار ها تشکیل میدهد. حتی خانوار هائی که از نگاه تأمین مواد غذایی مصون نیستند، بدون مصارف تهیه غذا، مصارف پولی اساسی دیگری نیز دارند. تجربه نشان میدهد که به هر اندازه که خانوار فقیر باشد، به همان اندازه تناسب مقدار عواید مصرف شده جهت تهیه غذا بزرگتر میباشد.

<sup>۴</sup> یونت تحلیل و نقشه برداری آسیب پذیری پروگرام غذایی جهان (WFP)، ارزیابی مصونیت غذایی. <sup>۵</sup> گروه و کلیوی.



شکل ۱: هستوگرام تناسب عواید که در سروی سال ۲۰۰۲ نظر به بیان جمعیت ها جهت تهیه مواد غذایی به مصرف میرسد.

بگمان اغلب جمعیت ها فیصدی عواید را که جهت تهیه غذا مصرف میگردد، بیشتر از آنچه است گزارش داده اند، بدین تصور که اینکار موجب حصول کمک های بیشتری خواهد گردید. متأسفانه، نظر شیوه کاربرد مودل معادل غله، هر اندازه که یک جمعیت محلی مقدار عوایدی را که مصرف تهیه غذا می نماید، بیشتر گزارش دهد، به همان اندازه امکان اینکه آنها مستحق کمک شناخته نشوند، بیشتر میگردد.

## ۶. محاسبه محصولات مصرف شده زراعتی به پول

ارزش تمام محصولات زراعتی بدون گندم و لبنیات که نظر به تخمین شورا توسط اهالی قریه مصرف خواهد شد، به پول محاسبه گردید (یعنی محاسبه معادل نقدی آن) و به مجموع عواید اهالی قریه اضافه گردید. ولی ارزش نقدی گندم طریقه دقیق تخمین سطح مصرف نمی باشد، زیرا قیمت گندم متغیر است و این امر ممکن است موجب نادرستی ارزیابی مصنوعیت غذایی گردد. محاسبه ارزش کالوری مواد غذایی تولید شده و مصرف شده آسان تر از تبدیل آن به ارزش پولی و اضافه نمودن آن به عواید جهت خرید گندم است.

## D. ارزیابی سراسری سال ۲۰۰۲ چگونه مورد استفاده قرار گرفت

مجموعه نتایج و اطلاعات ارزیابی سراسری سال ۲۰۰۲ پاسخ های بین المللی و ملی را در قسمت مقدم دانستن ضرورت های نسبی در تمام کشور به طرق ذیل شکل داد:

- تحلیل های یونت تحلیل و نقشه برداری آسیب پذیری (VAM) که عمدتاً سطح شاخص های مختلف را در ساحات مختلف روی نقشه افغانستان نشان میدهد، توسط سازمان های غیر حکومتی (NGOs) جهت مؤثق ساختن اطلاعات حاصله از نظارت شان مورد استفاده قرار گرفته است. تخمین نفوس

- اهالی که در گزارش یونت تحلیل و نقشه برداری آسیب پذیری (VAM) منتشر گردیده است، همیشه توسط سازمان های غیر حکومتی (NGOs) جهت درخواست وجوه مالی، گزارشدهی به کمک دهندگان و تأیید تخمین های خود شان در مورد آسیب پذیری مورد استفاده قرار گرفته است.
- خدمات اداره اطلاعات ملل متحد در افغانستان نیز اطلاعات ارزیابی سراسری سال ۲۰۰۲ را جهت ایجاد شاخص ها و نقشه هائی که ضرورت های مراجع ذیدخل را نشان میدهد، مورد استفاده قرار داده است.
  - وزارت احیاء و انکشاف دهات تحلیل و نقشه برداری آسیب پذیری سال ۲۰۰۲ را در مسوده ستراتیژی پروگرام عاجل ملی اشتغال مورد استفاده قرار داده است.
  - وزارت صحت عامه و صندوق حمایه از اطفال ملل متحد یا یونیسف (UNICEF) شاخص های گویت<sup>۶</sup> و نقشه های مربوط به آنرا جهت حمایت و طرفداری از یک پروگرام نمک آیودین دار مورد استفاده قرار دادند، ولی در اطلاعات مربوط به سوالات سروی اختلافات زیادی وجود داشت و بنا بر آن در مورد آن اعتماد زیادی وجود نداشت.
  - وزارت صحت عامه با استفاده از نقشه خود کفائی کالوری افغانستان، برای سروی های مربوط به وضعیت تغذیه هدف های معینی را تعیین نمودند. بطور مثال، وزارت صحت عامه بر اساس اطلاعات ارزیابی سراسری در کشور به جنوب افغانستان رفت و سروی های تغذیه را انجام داد و به این نتیجه رسید که ۱۱ فیصد اهالی از سو تغذیه مزمن رنج می برند. این رقم کمی بلند تر از حالت نورمال متوقعه بود. وزارت صحت عامه همچنان در ساحاتیکه پیشبینی میگردید که از لحاظ وضعیت تغذیه نامصنون باشند، از اطلاعات ارزیابی جهت اجرای پروگرام عمومی تغذیه استفاده نمود.
  - در سال ۲۰۰۲ ازین اطلاعات در تعیین اولویت های جغرافیائی پروگرام همبستگی ملی (NSP) بطور وسیع استفاده بعمل آمد، زیرا این ارزیابی بمتابیه یگانه اطلاعات سراسری بیطرف در مورد آسیب پذیری تلقی میگردد.

### III. ضرورت های مراجع ذیدخل در ارزیابی سراسری سال ۲۰۰۳ :

#### ارزیابی ملی خطر و آسیب پذیری

- علاوه بر کسب اطلاعات از ارزیابی سراسری سال ۲۰۰۲، هدف از انجام مطالعه مشترک توسط مراجع ذیدخل این بود تا ضرورت های مبرم مراجع ذیدخل را در حصول اطلاعات جدید خصوصاً در ارتباط با اولویت ها و پروگرام های دولت در چوکات بودجه ملی انکشافی بررسی نمایند. در جریان مطالعه شماری از شرایط عمومی تبارز نمودند. این شرایط عبارت اند از:
- جمع آوری مجموعه وسیع تر شاخص ها و پخش و انتشار اطلاعات حاصله بر مبنای اولویت های پروگرام های ملی و اولویت های مراجع اساسی؛
  - سهمگیری بیشتر زنان و شاخص های سهمگیری آنان در اقتصاد خانواده و قبول خطر و آسیب پذیری های آنها؛
  - شامل نمودن اهالی شهری، کوچی ها و باشندگان کمپ ها در داخل کشور؛
  - ریفرنس های جغرافیائی تمام جمعیت های سروی شده جهت جلوگیری از ابهام در خصوص نامهای مختلف قرأ و ولسوالی ها و هجا نمودن آنها؛

<sup>۶</sup> گویت بزرگ شدن غیر سرطانی غده تیروئید است که علت آن کمبود آیودین در بدن میباشد.

- سهمگیری بیشتر کارکنان وزارتخانه ها در طرح، آزمایش، تطبیق و تحلیل اطلاعات ارزیابی ملی خطر و آسیب پذیری در سطح ولایات و حکومت مرکزی ؛
- پروگرام متعاقب جهت حمایت از تحلیل های مؤثر، تدویر جلسات تشریحی و استفاده از نتایج در پلانگذاری پروگرام و پالیسی برای مراجع دولتی .

بخش ذیل اهداف مشخص ارزیابی ملی خطر و آسیب پذیری، اطلاعات ضروری و ساحات بالقوه همکاری را توضیح میدهد که از جانب مراجع اساسی در پرتو فعالیت های خود شان در خصوص جمع آوری اطلاعات ابراز گردیده اند. یکعده مراجع در خصوص اینکه آنها از ارزیابی ملی خطر و آسیب پذیری چه می خواهند، تصور روشنی نداشتند، بناً درین بخش خلأ هائی وجود دارد.

## A. وزارت زراعت و مالدارى و سازمان غذا و زراعت (FAO)

در مقایسه با بسیاری وزارتخانه های دیگر، وزارت زراعت و مالدارى یک سلسله ارزیابی ها، سرشماری ها و فعالیت های نظارت را اکثراً در همکاری با سازمان غذا و زراعت (FAO) انجام میدهد. وزارت زراعت و مالدارى و سازمان غذا و زراعت (FAO) در حال حاضر مصروف انکشاف یونیت اطلاعات پالیسی غذا و زراعت میباشد تا ظرفیت تحلیلی در آن وزارت ارتقا یابد. در حال حاضر وزارت زراعت و مالدارى در همکاری با سازمان غذا و زراعت (FAO) فعالیت های ذیل را در خصوص جمع آوری اطلاعات روید ست گرفته اند و یا روید ست خواهند گرفت:

- سروی های منظم حاصلات ؛
- سروی های قیمت های محصولات زراعتی در بازار ؛
- شبکه زراعتی و هواشناسی ؛
- سروی باغداری ؛
- احصانیه مواشی ؛
- پروژه های وترنری و تخم های زراعتی ؛
- پیشبینی های مصنوعیت و آسیب پذیری غذائی .

وزارت زراعت و مالدارى تحلیل قیمت ها در بازار را منحصیث یک عنصر مهم ارزیابی سراسری تشخیص نمود که باید تقویت میگردد و پیشنهاد نمود تا درین مورد همکاری نماید. همچنان تصمیم گرفته شد تا سروی دوم سازمان غذا و زراعت (FAO) در مورد حاصلات و مواشی در بخش خانوار در ارزیابی ملی خطر و آسیب پذیری گنجانیده شود، زیرا جمع آوری اطلاعات در مورد مقدار واقعی تولیدات و حاصلدهی میتواند جهت تدقیق پیشبینی ها در مورد سطح حاصل برداری مورد استفاده قرارگیرد. وزارت زراعت و مالدارى همچنان بر اهمیت دقیق بودن ارقام تخمینی در مورد نفوس تأکید ورزیدند تا موجب افزایش اعتماد بر نتایج گردد. وزارت زراعت و مالدارى و سازمان غذا و زراعت (FAO) تصمیم دارند تا اطلاعات ارزیابی ملی خطر و آسیب پذیری را بحیث یک اساس جهت ارتقای سطح درک و دانش در مورد معیشت ها در افغانستان مورد استفاده قرار دهند.

## B. وزارت صحت عامه، صندوق حمایه از اطفال ملل متحد یا یونیسف (UNICEF) و سازمان صحتی جهان (WHO)

فعالیت های پلان شده نظارت در وزارت صحت عامه شامل اینهاست:

۱. سروی اساسی سراسری امراض ناشی از کمبود ویتامین ها و مواد مفیده در بدن در بهار سال ۲۰۰۴: نمونه های ادرار و خون و همچنان اطلاعات کیفی در سراسر کشور جمع آوری خواهد گردید. این اطلاعات اساسی یک محک را تشکیل خواهد نمود که نظر به آن اطلاعات یک سروی متعاقب در مدت سه الی پنج سال مقایسه شده می تواند.

۲. سروی های خوشه نی چندین شاخصه: ارزیابی های انتروپومتریک (اندازه گیری تناسب بدن انسان جهت تعیین حالت تغذیه) در وهله اول جهت بررسی عدم رشد جسمی در افغانستان جمع آوری خواهد گردید که نتایج آن حاوی چندین شاخص صحتی میباشد.

۳. سیستم نظارت ملی: این سیستم نظارت ارزیابی های انتروپولوژیک را که دارای شاخص های حالت تغذیه، شرایط بهداشتی و سطح و فیات میباشد، میسر خواهد نمود. میتودولوژی آزمایشی در حال انکشاف است که مطابق آن حد اقل سال دو بار ارزیابی انجام میگردد.

۴. سروی اساسی ولسوالی: این سروی مؤثریت تطبیق پروگرام عرضه خدمات ابتدائی صحتی را نظارت خواهد کرد.

۵. اطلاعات نظارت کلینیکی: هرچند اطلاعات نظارت کلینیکی در پلان گرفته شده اند، ولی این اطلاعات صرف در چنان محلات یک شاخص مفید وضعیت صحتی شمرده می شود که ساحه جذب کلینیک در آنها بیشتر از ۸۰ فیصد اهالی را در بر گیرد. بنا بر آن این اطلاعات در ساحات دهاتی ارزش کمتری دارند.

۶. اطلاعات کلینیکی برای ۵۸ مرض.

برخی ازین فعالیت های نظارت در زمان این مطالعه در حالت توقف قرار داشت و قرار بود عده برای ماه های زیادی آغاز نگردد. علاوه بر آن، یونت تغذیه عامه در وزارت صحت عامه علاقمند بود تا نظارت آن صرف سو تغذیه را در بر نگیرد، بلکه علل آنرا نیز بررسی نماید. بنابراین ارزش ارزیابی ملی خطر و آسیب پذیری در سال ۲۰۰۳ برای وزارت صحت عامه این بود تا با شامل ساختن شاخص های مربوط به کیفیت و تنوع غذا این خلأ را پر نماید و این اطلاعات را با تخمین های مربوط با فقر و آسیب پذیری ارتباط دهد تا درک و دانش عمیق تر معیشت های دهاتی میسر گردد.

## C. وزارت شهر سازی و خانه سازی و هیبتات

در زمان طالبان، هیبتات جهت کار عملی با اهالی روابط مستقیم با آنها برقرار نمود. اینکار از طریق مجامع اهالی صورت گرفت. این مجامع اهالی آسیب پذیری را الی سطح یک خانواده نقشه برداری نموده و شاخص های آسیب پذیری را ارائه نمودند. یگانه مشکل با این شاخص ها این بود که با وجودیکه آنها جهت تشخیص اهالی آسیب پذیر مناسب بودند، ولی در قسمت تفکیک در میان اهالی، این شاخص ها ضعیف بودند. چون منابع هیبتات محدود بود، این بدان مفهوم بود که هیبتات قادر نبود تا ضروریات همه آنانرا که بخشی از گروپ آسیب پذیر تشخیص گردیده بودند، بر آورده سازد. این امر در آنزمان موجب ایجاد اختلافات گردید، زیرا در خصوص شیوه معقول ارائه کمک به افراد مشخص در میان این جمعیت های آسیب پذیر توافق نظر وجود نداشت، زیرا نظر به شاخص های آسیب پذیری که توسط خود جمعیت های اهالی مشخص شده بودند، تمام اهالی یکسان معلوم میگردد. از همین سبب این ضرورت وجود دارد



تا اطلاعاتی فراهم گردد تا نظر به آن سطوح مختلف آسیب پذیری در مقابل عوامل مختلف تشخیص گردد تا نظر به آن اهداف پروگرام ها تعیین گردد.

## D. وزارت احیاء و انکشاف دهات و پروگرام غذایی جهان (WFP)

وزارت احیاء و انکشاف دهات هیچ نوع فعالیت نظارت را انجام نمیدهد، با وجودیکه این وزارت برای اطلاعات در مورد فقر، آسیب پذیری، دسترسی به بازار و وضعیت روبنا در دهات ضرورت شدید دارد تا عده زیاد پروگرام های بازسازی و تأمینات اجتماعی را که در جدول ذیل نشان داده شده اند، بصورت مؤثر به منصفه اجرا در آورد.

جدول شماره ۱: پروگرام های بازسازی و تأمینات اجتماعی			
شاخص های ضروری برای پروگرام	زمان پلان شده	هدف پروگرام	
ساحات خشکسالی زده، شمار بزرگ عودت کنندگان، ساحات جنگ زده، فقر.	۳ بار در سال	ایجاد مؤسسات دایمی، با ثبات و خود گردان محلی که انکشاف را پلانگذاری، تمویل و اداره می نمایند و وجوه اعطاء شده را با سازمان ها و پروگرام های دولتی هماهنگ می سازند.	پروگرام همبستگی ملی (NSP)
دسترسی به دهات سطح فقر	یکبار در سال سپتمبر- دسمبر	تأمین مصنونیت آسیب پذیر ترین افراد توسط: (الف) ایجاد فرصت های اشتغال متمرکز و قصیرالمدت؛ و (ب) ایجاد میکانیزم های مؤثر جهت انکشاف روبنا های فواید عامه و تولیدی.	پروگرام ملی اشتغال عاجل (NEEP)
سطح فقر ضرورت های مشخص	یکبار در سال سپتمبر- دسمبر	فورمولبندی و اجرای (الف) حمایت فوری از پروژه های عاجل احیاء؛ (ب) انکشاف ظرفیت های ادارات قدرت در سطح ملی، ولایتی و محلی جهت پلانگذاری، تمویل و اداره فعالیت های انکشافی بشکل اشتراکی و شفاف؛ (ج) پروژه های بزرگ انکشافی متوسط المدت و طویل المدت جهت بحرکت در آوردن اقتصاد های محلی و ایجاد اشتغال دایمی.	پروگرام ملی انکشاف ساحوی (NABDP)
دسترسی به آب تسهیلات بهداشتی	یکبار در سال سپتمبر- دسمبر	تأمین آب صحی آشامیدنی برای تمام افغانها در ساحات دهاتی در نزدیک منازل شان، آموزش اصول حفظ الصحه و کمک در اعمار تشناب های منزل.	پروگرام آب و حفظ الصحه در دهات (RuWatSan)
سطح فقر عدم موجودیت کریدت در دهات	سال یکبار سپتمبر- دسمبر	تقویت، انسجام و تحرک بخشیدن به انکشاف یک مؤسسه مستقل حمایت و تمویل پروژه های کوچک در افغانستان (MISFA)، تریننگ و تأمین تجهیزات و سرمایه تمویلی برای فقرا.	مؤسسه حمایت و تمویل پروژه های کوچک در افغانستان (MISFA)
عدم مصنونیت غذایی تخمین های فقر نهایت شدید	سال یکبار سپتمبر- دسمبر	انسجام پروگرام های تأمینات اجتماعی در ساحات دهاتی از طریق کمک های عاجل غذایی. آماده نمودن پالیسی و رهنمود ها. ارتباطات و انسجام توزیع کمک غذایی. ارزیابی و نظارت.	امداد غذایی

تصمیم وزارت احیاء و انکشاف دهات در مورد اینکه آیا برای مناطقی که ارزیابی سراسری سال ۲۰۰۲ آنها را از لحاظ مواد غذایی بحیث ساحات نامصنون تشخیص نموده است، پول نقد داده شود و یا مواد غذایی، صرفاً بر مبنای سطح پیشبینی شده عدم مصنونیت غذایی استوار بود. به ساحاتی که سطح

عدم مصنوعیت غذایی در آنها بلند بود، کمک غذایی تخصیص داده شد، در حالیکه ساحاتیکه سطح عدم مصنوعیت غذایی در آنها پائین بود، برای آنها پروگرام های کمک نقدی در نظر گرفته شد. چنین پروسه تخصیص کمک ها شاخص های مهم دستیابی به بازار را در نظر نمی گیرد، در حالیکه این شاخص ها برای تصمیم گیری در مورد پالیسی بر مبنای شواهد موجود حایز اهمیت میباشند. بنابراین چنین شاخص ها ضروری اند.

در وزارت احیاء و انکشاف دهات نیز علاقمندی قابل ملاحظه در قسمت اینکه بازگشت کنندگان بر جمعیت های مربوطه خویش چه تأثیری دارند و بازگشت از لحاظ رفاه بازگشت کنندگان چه مفهوم دارد. اطلاعات فعلی در مورد حالت بازگشت کنندگان اندک و غیر قابل اطمینان است.

دفتر کمیشنر عالی ملل متحد برای مهاجرین (UNHCR) اجمال هائی در مورد ولسوالی هائیکه شمار عودت کنندگان در آنها زیاد است، تهیه نموده است. با اطلاعات موجود، تحلیل و نقشه برداری آسیب پذیری، اجمال های ولسوالی و شمار عودت کنندگان، و زارت احیاء و انکشاف دهات می خواهد اجمال ساده جذب مردم را در سطح ولایت تهیه نماید. هدف ازین اجمال اینست که در جهت سمت دهی پروسه جذب مردم در تمام پروگرام های ملی مساعدت نماید.

وزارت احیاء و انکشاف دهات می خواهد که ولسوالی ها را از نگاه پروسه جذب مردم، سکتور های کلیدی مانند صحت و معارف، مصنوعیت غذایی، سطح درآمد و منابع آب درجه بندی نماید تا بتواند که حق تقدم ولسوالی های هر ولایت را جهت بذل کمک های مختلف تعیین نماید. آنها امیدوار بودند که اطلاعات ارزیابی ملی خطر و آسیب پذیری درین قسمت کمک خواهد نمود.

## E. وزارت امور زنان، صندوق انکشافی ملل متحد برای زنان (UNIFEM)، پروگرام انکشافی ملل متحد (UNDP)

وزارت امور زنان آرزومند است تا یک بیس اطلاعاتی را در مورد زنان انکشاف دهد، ولی واضح ساخته است که چنین بیس اطلاعاتی دارای چه نوع معلومات خواهد بود و از آن چگونه استفاده خواهد شد. در سال ۲۰۰۳ پروگرام غذایی جهان مصروف تهیه مسوده شرایط جهت استخدام یک مشاور بود تا با استفاده از اطلاعات ارزیابی ملی خطر و آسیب پذیری در بخش تحلیل مسایل مربوط به جنس و همچنان جهت ارتقای ظرفیت ها با وزارت امور زنان کار نماید.

## F. اداره مرکزی احصایه

اداره عمومی احصائیه در حال حاضر یکی از مراجع مهم نیدخل در ارزیابی ملی خطر و آسیب پذیری نمیباشد ولی از لحاظ ایده آل در آینده به چنین مرجع مبدل خواهد گردید. اداره مرکزی احصایه بکمک صندوق نفوس ملل متحد (UNFPA) در حال حاضر در حال پیشبرد سروی مقدماتی سر شماری است. این پروگرام دارای چهار عنصر میباشد.

۱. تهیه لست خانوار ها: هر خانه در کشور لست میگردد که در آن مجموع افراد خانوار نظر به جنس و سن (بلند تر و یا پائین تر از ۱۸) از هم مجزا میگردد. اینکار تخمین خواهد نمود که شمار مجموعی افراد بالغ و افراد پائین سن ۱۸ به چه تعداد است.

۲. سروی تسهیلات قریه: سروی تسهیلات قریه ارقام مربوط به دسترسی به بازار، خدمات و دیگر شاخص ها را نشان میدهد.

۳. سروی ۱/۲۰۰۰ خانوار: اینکار یک تصویر کامل ساختار خانوار را بدست خواهد داد که در آن اعضای خانوار، سن و مناسبات میان اعضا نشان داده شده اند. خانوار عبارت از افرادی است که باهم شریک بوده و یکجا غذا آماده مینمایند.

۴. نقشه برداری قریه ها: هر قریه نقشه برداری خواهد شد و خانه ها در ارتباط با سروی نست خانوار ها کوبندی خواهند گردید.

اینها پس از سال ۱۹۷۹ نخستین ارقام رسمی در مورد نفوس و یک قیاس خیلی مفیدی جهت قضاوت بر ارقام جاری خواهند بود. اطلاعات سروی مقدماتی سرشماری بصورت متداوم به مجرد جمع آوری و پیروسی اطلاعات در دسترس قرار خواهند گرفت. تخمین میگردد که الی اکتوبر سال ۲۰۰۳ در حدود ۱۱ الی ۱۷ ولسوالی از جمله ۳۲ ولسوالی تکمیل خواهد گردید. پلان گردیده است تا جمع آوری اطلاعات الی اواسط سال ۲۰۰۴ پایان یابد. بدین ترتیب الی زمانیکه تحلیل در مورد ارزیابی ملی خطر و آسیب پذیری آغاز میگردد، جهت تخمین ارقام فقر و آسیب پذیری اطلاعات خوبی در مورد نفوس در دسترس خواهد بود.

#### IV. میتودولوژی سال ۲۰۰۳ ارزیابی ملی خطر و آسیب پذیری

هدف عمومی ارزیابی سراسری (ارزیابی ملی خطر و آسیب پذیری) سال ۲۰۰۳، آنچنانیکه از مباحثات با مراجع نیدخل استنباط میگردد، اینست تا درک مشترک از فقر و آسیب پذیری از طریق شاخص های جمع آوری شده تعمیق یابد تا تأثیر پالیسی ها و پروگرام هانیکه هدف آن کاهش آسیب پذیری و کمک به تدبیر اندیشی در رابطه با خطرات اجتماعی میباشد.

علاوه بر آن، هدف از شاخص های اطلاعات تغذیوی که در ارزیابی ملی خطر و آسیب پذیری شامل اند اینست تا با وزارت صحت عامه در طرح پروگرام های تغذیوی مساعدت صورت گیرد و هدف از بخش های مربوط به زراعت اینست تا اطلاعاتی را که در قسمت انکشاف پالیسی زراعتی کمک خواهند نمود در اختیار وزارت زراعت و مالداری قرار دهد.

قرار است که تحلیل و یا گزارش نهایی منحبث یک بیس اطلاعاتی معه یک گزارش مختصر نشر گردد که بعد ها اطلاعات جدید به آن اضافه خواهد گردید. امید میرود که وزارتخانه های مختلف و ادارات ملل متحد مایل خواهند بود تا تحلیل های ارزیابی ملی خطر و آسیب پذیری را بیشتر انکشاف خواهند داد تا پاسخگوی ضرورت های مشخص پالیسی و پروگرام های آنان باشند. مجموعه بهبود یافته شاخص ها در ارزیابی ملی خطر و آسیب پذیری نیز در میتودولوژی مصنوعیت غذایی بر مبنای معیشت ها و سیستم نظارت ساحوی تغذیه ادغام گردیده است که یک وسیله ارزیابی جهت ارزیابی وخامت شدید در مصنوعیت غذایی و سو تغذیه میباشد.

سطوح جمع آوری اطلاعات در ارزیابی ملی خطر و آسیب پذیری سال ۲۰۰۳ عبارت اند از:

۱. در سطح ولسوالی، اطلاعات در مورد آسیب پذیری که از راپور دهندگان کلیدی ولسوالی جمع آوری گردیده است؛

۲. در سطح قریه، سروی گروپ وار شوراهای مردان و زنان؛

۳. در سطح گروپ ثروتمندان، ارزیابی مردان و زنان برای افراد خیلی فقیر، فقیر و خانواده های متوسط؛

۴. در سطح خانوار، شش الی هشت خانوار در هر جمعیت محلی ارزیابی خواهند گردید، سه خانوار توسط مردان و چهار الی شش خانوار توسط زنان.

ستراتیژی های جمع آوری اطلاعات در هر یک از این سطوح در ذیل به تفصیل بیان گردیده اند:

**سطح ولسوالی:** اطلاعات در مورد ولسوالی از راپور دهندگان کلیدی مانند مقامات ولسوالی، بزرگان کوچی ها و واحد های ساحوی و ترنری جمع آوری خواهد گردید. هدف اینست تا زون های مختلف زراعتی و ایکالوژی در یک ولسوالی معین گردند و این زون ها از آسیب پذیر ترین و یا از لحاظ غذایی نامصنوع ترین ساحات الی ساحات کمتر آسیب پذیر مقایسه و درجه بندی گردند. معیار ها جهت درجه بندی این ساحات عبارت از دسترسی به بازار، تسهیلات صحی، آب، معارف، محیط فیزیکی، امنیت و ماین های زمینی میباشد.

شمار تخمینی اهالی ایکه در هر ساحه زندگی مینمایند نیز جمع آوری خواهد گردید تا رقم دقیق تر اهالی محتاج را جهت پلانگذاری و تعیین هدف ارائه نماید. این تخمین ها پس از سروی مقدماتی سرشماری که هم اکنون توسط اداره مرکزی احصائیه پیش برده میشود اصلاح و تدقیق خواهند گردید.

**شوراهای جمعیت های محلی:** سطح بعدی استعمال و یا حصول اطلاعات عبارت از مباحثه گروپ محراق با بزرگان جمعیت محلی اعم از مردان و زنان میباشد که طی آن احصائیه گیرندگان اطلاعات مربوط به دسترسی به بازار و تسهیلات صحی (بشمول مصرف این دسترسی ها)، تحصیل و سطح سواد، حوادث غیر مترقبه و اولویت های قریه را بدست خواهند آورد.

همچنان از شورا ها خواسته خواهد شد تا خانواده ها را نظر به سطح دارایی در چهار گروپ درجه بندی نمایند: "خیلی فقیر"، "فقیر"، "متوسط" و "مرفه". تعداد خانواده هائی که به هر گروپ مرتبط میگردد، جمع آوری میگردد تا شمار اهالی ایکه ممکن است در هر کته گوری شامل گردد، تخمین زده شود. این مباحثات همچنان زمین زراعتی و اندازه مالداري و مقدار مجموعی تولید غله را در میان هر یک از گروپ های مختلف ثروت تعیین می نماید. در سال گذشته از عین شیوه استفاده گردید ولی سطح تولید بصورت مساویانه بر تمام جمعیت تقسیم گردیده بود.

مسئله زنان بیشتر متمرکز خواهد بود بر نقش زنان در جمعیت و خانواده، معارف، محدودیت های معیشت، خانوار هائی که سرپرستی آنرا زنان بعهده دارند و نقش زنان در اتخاذ تصمیم.

**گروپ های ثروت:** معادل غله مشابه به معادل سال ۲۰۰۳ خواهد بود ولی دارای جزئیات بیشتری بوده و بعضی شورای قریه در گروپ دارایی بکار برده خواهد شد.

از جمله چهار گروپ دارایی، صرف سه گروپ آن مستقیماً با ارزیابی ملی خطر و آسیب پذیری ارتباط میگیرد که عبارات اند از خانوار های "خیلی فقیر"، "فقیر" و "متوسط". ازین سبب جمع آوری اطلاعات و تحلیل بر این گروپ ها متمرکز خواهد بود. این تصمیم که با گروپ های "مرفه" مصاحبه صورت نگیرد، ازین توافق ناشی میگردد که برای مصاحبه با خانوار ها زمان بیشتری در دسترس باشد. از آنجائیکه این گروپ بصورت تیپیک متشکل از عده محدود خانواده های زمیندار بزرگ و یا قدرتمند در قریه میباشد و گمان نمیرود که با عدم مصنونیت غذایی مواجه گردند، بناً احساس میگردد که این توافق موجه باشد.

همانند میتودولوژی سال ۲۰۰۲، سروی سال ۲۰۰۳ اطلاعاتی را در مورد میوه جات، پول نقد، تولیدات زراعتی و مالداري و فروشات جمع آوری خواهد نمود. تولیدات و عواید حاصله ازین فعالیت ها به معادل غله و بعداً به کیلو کالوری محاسبه خواهد شد.

**جمع آوری اطلاعات در مورد کار بر کار زراعتی و غیر زراعتی در قریه و همچنان فرصت های کاری برای مردان، زنان و اطفال پانین تر از ۱۴ سال در خارج قریه متمرکز خواهد بود.** این اطلاعات نظر به فصل جمع آوری خواهد گردید. پول های ارسالی و همچنان مصارف اساسی غیر غذایی و قروض نیز نظر به سالهای گذشته با عمق بیشتر بررسی خواهند شد، هر چند این ساحه ضعیف ترین بخش این سروی میباشد. در مورد دسترسی به بازار و وسایلی که توسط آن به بازار رفت و آمد صورت میگیرد، تسهیلات صحی، حوادث غیر مترقبه، ستراتیژی های سازش با مشکلات و اولویت های این گروپ ها نیز اطلاعاتی جمع آوری خواهند شد. درین سروی از مصاحبه شوندهگان پرسیده خواهد شد که کدام شکل امداد را ترجیح میدهند- غذا، کمک نقدی، هر دو بصورت مختلط و یا شکل دیگر.

**خانوار ها:** نمونه خانوار که برای میتودولوژی ارزیابی ملی خطر و آسیب پذیری سال ۲۰۰۳ انکشاف داده شده است شامل بخش های ذیل است:

- ترکیب خانوار؛
- مهاجرت و تغییر محل اسکان؛
- تحصیل؛
- صحت؛
- اشتغال (نوع اشتغال بدون ملاحظه عواید)؛
- دارائی های خانوار؛
- (covariate shocks/risks) یا حوادث غیر مترقبه و یا خطراتی که بسیاری خانوار ها در یک منطقه و یا ساحه از آن متأثر گردیده اند؛
- (idiosyncratic shocks/risks) یا حوادث غیر مترقبه و یا خطراتی که بخش کوچکی از خانوار ها از آن متأثر گردیده اند؛
- سهمگیری در پروگرام؛
- تنوع غذایی و یا ذکر غذاهایی که طی هفته گذشته مصرف گردیده است.

اطلاعات در مورد تغذیه بر اساس ارزیابی تنوع غذا ها استوار خواهد بود و درین مورد از زنان که بیشتر از دیگر اعضای خانوار در قسمت تهیه غذا دسترسی دارند، پرسش بعمل خواهد آمد. از مصاحبه شوندهگان پرسیده خواهد شد تا نوع و مقدار غذایی را بخاطر آورند که طی هفت روز گذشته خورده اند تا یک مجموعه ساده مصرف غذا بدست آید. جهت تعیین مجموع غذا های مصرف شده توسط خانوار نظر به اینکه چه مقدار آن تولید، خریداری و یا تحفه داده شده بود، زمان کافی تماس با هر خانوار وجود نخواهد داشت، هرچند تعیین چنین مجموعه ها معمولاً صورت میگیرد. کوتاهی زمان سپری شده در هر جمعیت محلی، امکان نخواهد داد تا اطلاعات در مورد مصارف غیر غذایی جمع آوری گردند.

پرسشنامه های خانوار بشکل معیاری تهیه گردیده اند تا پرسشنامه گروپ بندی دارائی را نیز در بر گیرد. بناً نتیجه گیری ها نظر به گروپ بندی دارائی میتواند دوباره امتحان گردیده و درستی آنها بوسیله اطلاعات خانوار در جریان تحلیل نهائی تأیید گردد.

## A. خلاصه تغییرات میتودولوژیک در ارزیابی ملی خطر و آسیب پذیری سال ۲۰۰۳

جهت بررسی نکات ضعیف ارزیابی های سراسری در کشور آنچنانیکه قبلاً تذکار یافت، تغییرات عمده ذیل در میتودولوژی ارزیابی ملی خطر و آسیب پذیری سال ۲۰۰۳ وارد گردیده اند:

۱. بعوض سطح جمعیت محلی، محاسبات در سطح گروپ بندی دارائی صورت خواهد گرفت. در حالیکه منتقدین حق بجانب خواهند بود که بگویند که حق تلفی های قبلی هنوز هم موجود خواهند بود، بعوض یک مشاهده انجام سه مشاهدات اندازه حق تلفی را کاهش خواهد داد. بعوض اتکاً به شورای مرکب از مردان که در صدد پیشبینی مجموع تولید و عواید اند، از مصاحبه شوندهگان پرسیده خواهد شد تا خانوار های مشابه به خود را مشخص سازند. استفاده از گروپ دارائی همچنان در جهت تعیین اهداف کمک ها نظر به وضعیت اجتماعی، اقتصادی و جغرافیائی نیز تسهیلات فراهم خواهد نمود.

۲. جزئیات بیشتری در مورد کار جمع آوری خواهد گردید، زیرا فهمیده می شد که در سال ۲۰۰۲ عواید حاصله از کار تا حد زیادی کمتر از مقدار واقعی گزارش داده شده بود. بعوض طرح سوال در مورد پیشبینی عواید در آینده، از مصاحبه شوندهگان پرسیده خواهد شد تا نمونه ای از عوایدی را که در سال گذشته از طریق کار بدست آورده اند مشخص سازند، عواید آینده خویشرا پلان نمایند و اگر تغییراتی

در عواید کار بوقوع پیوسته باشد، علل آنرا واثمود سازند. این اطلاعات نیز نظر به کار مردان، زنان و اطفال تفکیک خواهد گردید.

۳. اطلاعات در مورد دسترسی به بازار از گروپ های مختلف نظر به دارائی جمع آوری خواهد شد و اینکار یک اساس تجربی را برای مباحثات جهت طرح توصیه ها تشکیل خواهد داد تا نظر به آن در ساحات غیر مصنون از لحاظ غذا فعالیت های لازم امدادی صورت گیرد. اطلاعات در مورد فاصله از بازار، مصرف رفت و آمد و کثرت تردد وسایل ترانسپورتی به بازار در سطح جمعیت محلی دریافت خواهد گردید تا تفاوت ها در دسترسی به بازار میان خانوار های گروپ بندی های مختلف دارائی تعیین گردد.

۴. وسایل سروی برای مصاحبه شوندهگان مرد و زن طرح خواهد شد. در حالیکه ممکن باشد، اطلاعات مربوط به عواید از زنان نیز پرسیده خواهد شد. این اطلاعات به عواید مردان که از گروپ بندی دارائی گرفته شده است، اضافه خواهد شد. در حالیکه بسیاری از شاخص های مردان در مصاحبه های زنان نیز شامل خواهد بود، یک مجموعه سوالاتیکه بصورت مشخص برای زنان اختصاص یافته است نیز در جمله سوالات خواهد بود. این سوالات مشخص برای زنان توسط ناظرین زن که در ارزیابی سراسری سال ۲۰۰۲ شرکت نموده بودند، انکشاف داده شده اند که هدف از آن تعیین نقش زنان در تصمیم گیری در چوکات خانوار و جمعیت محلی میباشد.

۵. تصور و فرض اینکه مقدار عواید کمتر از حد واقعی نشان داده شده است، منتفی خواهد بود. پس از مباحثات زیاد میان مراجع نیدخل، چنان احساس میگردد که با استفاده از اطلاعات مفصل تر در مورد کار، پول ارسالی و فعالیت های غیر زراعتی و توسط افزایش تنوع مصاحبه شوندهگان میتوان مجموع مکمل تر عواید را نسبت به آنچه که قبلاً امکان پذیر بود، بدست آورد، بنا ضرور نیست تا یک فیصدی مصنوعی جهت جبران مقدار عوایدی که گزارش داده نشده است، تعیین گردد. در حالیکه بگمان اغلب این سروی قادر خواهد بود تا یک مجموعه مکمل تر اطلاعات را در مورد عواید مردان و زنان عضو خانوار جمع آوری نماید. اینکار مشکل کم نشان دادن عواید را بصورت کل حل نخواهد نمود. امسال این مسئله نگرانی خاصی را ببار نیاورده است، زیرا افزایش قابل ملاحظه در کشت تریاک بعمل آمده است و گمان نمیروند که عواید حاصله ازین کشت قیمت بها افشا گردد. این امر دلایلی را موجه نشان میدهد که استفاده از یک مجموعه مصارف را منحصراً عنصر نمایانگر رفاه بر مجموعه عواید ترجیح میدهد، ولی در سال ۲۰۰۳ اینکار عملی نبود، زیرا این پیشنهاد دیر تر صورت گرفت و کدام الترناتیف یا بدیل مطمئن در زمانیکه باقیمانده بود، ارائه نگردید.

۶. ارزیابی تمام اهالی دهات را تحت پوشش قرار خواهد داد، بشمول کوچپانی که در مسافتات کوتاه و یا طویل تغییر مکان میدهند. یگانه گروپ های اهالی که ازین ارزیابی مستثنی قرار داده خواهند شد، ساکنین ساحات شهری و باشندگان کمپ های بیجاشدگان در داخل کشور خواهند بود.

## B. شاخص ها: تغییرات و اضافات

طوریکه در فوق ذکر گردید، این ارزیابی شاخص های خویشرا نیز توسعه داد و در آن یک عده شاخص ها اضافه گردیده اند که عبارت اند از: مصنوعیت غذایی و سروی زراعتی سازمان غذا و زراعت جهان (FAO)، پرسشنامه طرح شده توسط پوهنتون نفت و اداره ایالات متحده امریکا برای انکشاف بین المللی (USAID)، سروی وزارت صحت عامه و صندوق حمایه از اطفال ملل متحد یا یونیسف (UNICEF) که بر تنوع غذایی را منحصراً عنصر نمایانگر وضعیت تغذیه بحث مینماید و یک پرسشنامه مختصر برای خانوار ها که در همکاری با بانک جهانی انکشاف داده شده است.

### ۱. شاخص های تغذیه

واحد مشاهدات ارزیابی سراسری سال ۲۰۰۲ شورای قریه بود و در قسمت گزارش دادن تنوع غذایی مؤثر نبود. حینیکه اطلاعات این ارزیابی در مورد وضعیت تغذیه تحلیل گردید، معلوم شد که میان

افزایش تنوع غذایی و تولید مقدار کافی کالوری در بدن ارتباطی وجود نداشت، صرف نظر از اینکه این مسئله در کشور های دیگر بصورت مداوم گزارش داده میشود. مناسب ترین واحد جهت مشاهدات شاخص های غذایی خانوار است و ترجیحاً شخصی است که طرز تهیه نمودن غذا را میداند. از همین سبب یک شاخص اصلاح شده تنوع غذایی در میتودولوژی ارزیابی ملی خطر و آسیب پذیری اضافه گردید و این سوال در سطح خانوار با شخصی که در مورد آماده نمودن غذا معلومات دارد، مطرح گردید.

ارزیابی های انتروپومتریک در هیچ یک از ارزیابی های سراسری و همچنان در ارزیابی ملی خطر و آسیب پذیری شامل نگردیده اند و علت آن نیز وجود دو نگرانی است: اولاً، مشکل آموزش شمار بزرگ احصائیه گیرندگان بی تجربه جهت جمع آوری اطلاعات انتروپومتریک و ثانیاً، نمونه هائیکه برای ارزیابی سراسری در کشور مورد استفاده اند به اندازه کافی دقیق و مشرح نیستند تا بر مبنای احصائیه ها نظرات فائق ابراز گردند. بنابراین، اندازه گیریهای انتروپومتریک از ارزیابی ملی خطر و آسیب پذیری سال ۲۰۰۳ منتفی گردیدند.

## ۲. شاخص های دسترسی به بازار

در ذیل لست شاخص هایی آورده شده است که در مباحثات با وزارت احیا و انکشاف دهات در ارتباط با دسترسی به بازار انکشاف داده شده اند. این شاخص ها برای آتائیکه مصروف پلانگذاری پروگرام ملی اشتغال عاجل (NEEP) اند و همچنان جهت کمک به وزارت احیا و انکشاف دهات در قسمت اتخاذ تصمیم در مورد موجه بودن غذا نسبت به پول نقد، حایز اهمیت اند:

- در مواردیکه معاوضه جنس به جنس یک شکل مهم داد و ستد در جمعیت محلی است؛
- محل، زمان و مصرف رفتن به نزدیکترین بازار، کلینیک و مکتب؛
- تعدد دستیاب بودن وسایل ترانسپورتهی به نزدیکترین بازار (چند بار در هفته)؛
- تعداد ماه هائیکه در زمستان دسترسی به بازار شدیداً محدود و یا ناممکن است؛
- اینکه آیا بازار دیگری در مسافه دورتر وجود دارد که جنبه مهم تجارت در میان جمعیت محلی باشد و اگر چنین است، این چگونه بازاری است و برای کدام اجناس مورد استفاده قرار دارد؛
- نظرات جمعیت محلی در مورد اینکه در پروگرام های پاسخ به عدم مصنوعیت غذایی، غذا و یا پول نقد توزیع گردد.

## ۳. شاخص های آب و بهداشت

وزارت احیا و انکشاف دهات بدین باور است که بهداشت یک چالش عمده جهت بهبود سطح شیوع امراض در ساحات دهاتی میباشد، ولی در عین زمان درک مینماید که کلید تشویق جمعیت محلی جهت بهبود تسهیلات بهداشتی اینست تا درک گردد که آیا این جمعیت میداند که حفظ الصحة ناقص علت اساسی سطح بلند امراض و وفیات است و یا خیر. شاخص های ذیل در ارزیابی ملی خطر و آسیب پذیری شامل گردیده اند تا فقدان اطلاعات را درین عرصه در سروی اداره مرکزی احصائیه در قسمت تسهیلات قریه چبران نماید، هرچند از ۲۰ قریه صرفاً از یک قریه نمونه برداری صورت میگردد، درحالیکه اداره مرکزی احصائیه به هر قریه سفر مینماید.

- تعداد خانوار های فعلی و خانوار های پنج سال گذشته (قبل از خشکسالی)؛
- تعداد چاه ها (شیرین، نمکدار و خشک)؛
- کندها (مغاره زیر زمینی ذخیره آب که از آب پخشان های کوچک سیراب میگردد)؛

- حوض (حوض ها ذخیره های آبی اند که بصورت تیپیک در جمعیت هانی وجود دارند که در قسمت پائینی سیستم آبیاری قرار دارند که در آن ساحات آب جاری بصورت موقت دستیاب میگردد و ضرور است تا برای آبیاری و سایر مقاصد ذخیره گردد)؛
- پمپ های دستی (آیا فعال اند و یا غیر فعال)؛
- چشمه ها؛
- دسترسی به دریا؛
- مسافه الی نزدیکترین منبع آب آشامیدنی، در صورتیکه در خارج از قریه باشد؛
- بنا های ورشکسته آب مشخص کردند؛
- نوع تسهیلات بهداشتی که معمولاً در قریه مورد استفاده اند.

## C. اطلاعات متوقعه برای پروگرام غذایی جهان (WFP)

- اطلاعات ذیل در مورد هر گروه دارانی در هر یک از زون های زراعتی و ایکالوژیک در بین یک ولسوالی برای پروگرام غذایی جهان (WFP) تدوین خواهد گردید:
- تخمین عواید پلان شده از حاصل برداری سال ۲۰۰۳ الی حاصل برداری سال ۲۰۰۴ برای هر گروه دارانی و در هر زون ولسوالی؛
  - تخمین تعداد اشخاصیکه در نهایت فقر زندگی مینمایند و یا آنانیکه عواید شان تکافوی ضرورت های اولیه غذایی شان را برای ۱۲ ماه آینده نمی نماید؛
  - تخمین ارقام مؤثّق تر نفوس اهالی در هر زون زراعتی و ایکالوژیک در هر ولسوالی؛
  - پیشبینی ضروریات غذایی افغانستان نظر به حالت اجتماعی، اقتصادی و جغرافیایی طی ۱۲ ماه آینده؛
  - نظر خواهی از هر گروه دارانی در هر موسم سال در مورد اینکه آیا آنها کمک را بشکل مواد غذایی ترجیح میدهند و یا پول نقد تا پروگرام های امداد بشکل بهتر پلان گردند؛
  - اعلام اولویت ها در فعالیت ها و ضرورت هانیکه در پلانگذاری پروژه ها توسط پروگرام غذایی جهان (WFP) و دیگر مراجع همکار مورد استفاده قرار میگیرند؛
  - اطلاعات در مورد دسترسی به بازار، صحت و تعلیم نظر به گروه دارانی و جنس؛
  - درک عمیقتر نقش زنان در معیشت های دهاتی افغان؛
  - یک ساختار اطلاعاتی که با میتودولوژی ارزیابی سریع ضرورت ها مطابقت داشته و اطلاعات جدید در مورد تخمین های مصنوعیت غذایی بدون سکتگی به آن اضافه شده بتواند.



## D. اطلاعات متوقعه برای سایر مراجع

اطلاعات ذیل برای سایر مراجع نیدخل دستیاب خواهد بود:

- تخمین سطح فقر نهایت شدید در مناطق دهاتی افغانستان؛
- ایجاد یک مجموعه خیلی ابتدائی شاخص مصرف غذا و تنوع غذایی که یک قیاس الترناتیف یا بدیل را برای ارزیابی سطح رفاه تشکیل خواهد داد و شیوه های محاسبه مرز فقر شدید. تنوع غذایی همچنان توسط کارشناسان مسایل تغذیه جهت تشخیص ساحاتیکه خصوصاً جهت شیوع امراض ناشی از کمبود ویتامین ها و مواد مفیده در بدن مساعد اند، مورد استفاده قرار خواهد گرفت؛
- درک تغییرات در دسترسی به زمین، موآشی، چراه گاه ها، آب و تولیدات زراعتی؛
- جزئیات در مورد ترکیب خانوار های دهاتی و مهاجرت؛
- سطح دسترسی به آب، تعلیم، بازار و صحت؛
  - "دسترسی قناعت بخش به تعلیم" چنان تعریف گردیده است که اطفال مکاتب لیسه از هیچ مشکل یاد آوری ننمایند.
  - "دسترسی به صحت" چنان تعریف گردیده است که محل سکونت افراد خانوار الی تسهیلات صحتی مسافه کمتر از ربع روز را با استفاده از وسایل مروج داشته باشد.
  - "ضرورت صحتی" به افرادی اطلاق میگردد که طی چهار هفته اخیر قبل از سروی مریض و یا مجروح بوده اند.
  - "استفاده صحتی" به افرادی اطلاق میگردد که طی چهار هفته قبل از سروی توسط یک کارکن صحتی معاینه گردیده باشد؛
- سطح سواد بزرگسالان؛
- اطلاعات در مورد اشتغال و یا عدم اشتغال در مورد تمام اعضای خانوار بالایا تر از سن شش سال؛
- اطلاعات در مورد دارائی و سطح رفاه خانوار ها؛
- حوادث غیر مترقبه در ساحات وسیع (covariate) و یا ساحه محدود (idiosyncratic) که خانوار ها در معرض آن قرار گرفته است و ستراتیژی های خانوار ها در خصوص سازش با مشکلات؛
- تعیین شاخص های مهم جهت محاسبه تفاوت ها در رقم مجموعی مصارف در سطح خانوار؛
- پیوند واضح در سیستم نظارت ساحوی تغذیه و سایر ارزیابی ها و نظارت ها؛
- درک سطوح فقر جهت رهنمائی پالیسی و ستراتیژی های امداد؛
- تخمین خانوار ها از حاصلات زراعتی و محصولات مالداری در سال ۲۰۰۳ در مقایسه با سال ۲۰۰۲

## E. دسترسی و سودمندی متوقعه برای مراجع نیدخل

قرار است که ارزیابی ملی خطر و آسیب پذیری به شیوه های ذیل مورد استفاده قرار گیرد:

- پروگرام غذایی جهان (WFP) مدل اساسی مصنویت غذایی خویش را بر مبنای اطلاعات حاصله از گروپ های دارانی انکشاف و اصلاح خواهد نمود. توصیه میگردد که نتایج این بخش تحلیل از طریق تدویر یک سلسله جلسات تشریحی به وزارتخانه های کلیدی بشمول وزارت احیا و انکشاف دهات و وزارت صحت عامه ارائه گردند. تجربه ها نشان میدهد که رفتن به وزارت ها جهت تدویر جلسات تشریحی جداگانه، اشتراک کارکنان هر وزارتخانه را بصورت قابل ملاحظه افزایش میدهد. اینکار همچنان فرصت میدهد که کارکنان بلند پایه هر وزارت از اطلاعات و تحلیل نتیجه گیری های کلیدی جهت طرح پروگرام ها مطلع ساخته شوند.
- بانک جهانی وجوه پولی را جهت تطبیق پروگرام ارتقای ظرفیت تحلیل اطلاعات پرسشنامه خانوار فراهم نموده است. اینکار پس از حصول و تصفیه تمام اطلاعات صورت خواهد گرفت. کارکنان وزارت احیا و انکشاف دهات در وهله نخست از آموزش در مورد تحلیل اطلاعات خانوار ها بهره مند خواهند گردید.
- وزارت زراعت و مالدارای و سازمان غذا و زراعت (FAO) در حال حاضر مصروف انکشاف یونت اطلاعات پالیسی غذا و زراعت (FAIPU) بوده و امید می رود که مشاورین این یونت اطلاعات ارزیابی ملی خطر و آسیب پذیری را در ارتباط با وزارت زراعت و مالدارای بمتابیه یک فرصت تقویت ظرفیت تحلیلی در داخل وزارت مورد استفاده قرار خواهد داد و همچنان بررسی خواهند نمود که نتایج آن جهت اعمال نفوذ بر پالیسی چگونه مورد استفاده قرار گرفته میتوانند.
- اطلاعات در بیس اطلاعاتی ایکه استفاده از آن نسبت به فورمات سال ۲۰۰۲ آسانتر است و در صفحه انترنیت پروگرام ارزیابی ملی خطر و آسیب پذیری به آدرس [www.af/nrva](http://www.af/nrva) قابل دسترس است. همچنان پیشبینی میگردد که گزارش تحلیل پروگرام غذایی جهان (WFP) با خلاصه و تفصیل اطلاعات توزیع خواهد گردید. رهنمودیکه درین اطلاعات شامل است توضیح مینماید که ادارات منفرد چگونه به این اطلاعات دسترسی پیدا نمایند و آنرا برای تحلیل های آینده مورد استفاده قرار دهند. امید می رود که این اطلاعات سازمان های غیر حکومتی (NGOs) و ادارات ملل متحد را تشویق خواهد نمود تا مجموعه اطلاعات را برای ضرورت های خویش مورد استفاده قرار دهند.

## F. تطبیق سروی ارزیابی ملی خطر و آسیب پذیری سال ۲۰۰۳

در سال ۲۰۰۲ به تعداد ۱۵۰ احصانیه گیرنده مربوط به سازمان های غیر حکومتی (NGOs)، بخش ارزیابی و نقشه برداری آسیب پذیری پروگرام غذایی جهان (WFP) و اشخاص منفرد وجود داشتند. در سال ۲۰۰۳ یونت ارزیابی و نقشه برداری آسیب پذیری به اشتراک کارکنان وزارت زراعت و مالدارای، وزارت احیا و انکشاف دهات، وزارت امور زنان و وزارت صحت عامه حق تقدم داده بود. پرسونل این وزارتها در فعالیت های بعدی سیستم نظارت ملی نیز دخیل خواهند بود تا تجربه حاصله از پروگرام سراسری ارزیابی بتواند موجب تقویت ظرفیت و تحلیل دولت در خصوص نظارت بر آسیب پذیری گردد.

تغییرات دیگر در قسمت تطبیق سروی سال ۲۰۰۳ شامل اینهاست:

### ۱. نمونه ارزیابی ملی خطر و آسیب پذیری

در عدم موجودیت یک احصانیه مکمل، نمیتوان مطمئن بود که نمونه ارزیابی از لحاظ احصانوی از اهالی دهات افغانستان نمایندگی مینماید. بنابراین، جمعیت هائی که در سالهای سابق ارزیابی سراسری در آن انجام یافته بود، دوباره از آنها بازدید صورت خواهد گرفت. این نمونه گیری از نظر ولسوالان و معلومات دهندگان کلیدی گذشتاده خواهد شد تا اعتبار بیشتری پیدا نموده و از تمام ارقام و مشخصات زون

های زراعتی و ایکالوژیک نمایندگی نموده بتواند. هدف اینست که در صورتیکه امنیت اجازه دهد، از هر ولسوالی در کشور بازدید صورت خواهد گرفت. در هر ولسوالی از زون های تشخیص شده زراعتی و ایکالوژیک نمونه گیری صورت خواهد گرفت (معمولاً ۲-۴ جمعیت محلی در هر زون زراعتی و ایکالوژیک). توقع میرود که شمار جمعیت های ساکن مشابه به ارزیابی سراسری در کشور در سال ۲۰۰۲ خواهد بود، یعنی رقم ۱۸۵۰، ولی پیشبینی میگردد که در حدود ۲۰۰ جمعیت دیگر کوچی به ارزیابی امسال اضافه خواهد گردید که بدین ترتیب شمار مجموعی به بیشتر از ۲۰۰۰ جمعیت خواهد رسید.

## ۲. ثبت اطلاعات و کنترل کیفیت

در حالیکه در ارزیابی سراسری در سال ۲۰۰۲ از مایکروسافت ایکسل بحیث وسیله ثبت و تحلیل اطلاعات استفاده بعمل آمد، در ارزیابی ملی خطر و آسیب پذیری سال ۲۰۰۳ از بیس اطلاعاتی اکسس استفاده خواهد نمود که برای همین منظور طرح و دیزاین گردیده است. تخمین میگردد که در جریان سروی بیشتر از ۲۵۰۰۰۰ صفحه فورم تکمیل خواهد گردید. جهت ثبت چنان مقدار عظیم اطلاعات، نرم افزار های مخصوص (Teleform-www.Cardiff.com) و یک سکانر دارای سرعت بلند خریداری گردیده اند تا جداول اطلاعات مستقیماً به بیس اطلاعاتی کپی گردند.

## ۳. جدول تطبیق

در قسمت تعیین جدول زمانی به انعطاف بیشتر ضرورت است تا به احصایه گیرندگان فرصت داده شود تا به قرأ و قصبات دور دست سفر نمایند. در ارزیابی سال ۲۰۰۲ انجام ارزیابی در روز های بازار مملو از مشکلات بود، زیرا بخش بیشتر رؤسای خانوار ها در روز های بازار غایب بودند. امسال، روز های مارکیت جهت انجام سروی های سطح ولسوالی مورد استفاده قرار خواهند گرفت. تیم ها آخرین جدول های زمانی خویشرا در مراکز اداری ولسوالی خواهند گذاشت تا برقراری تماس با تیم های نظار آسان گردد.

## ۴. عنصر شهری در ارزیابی ملی خطر و آسیب پذیری سال ۲۰۰۳

در ابتدا پیشبینی میگردد که تجدید نظر بر میتودولوژی در جهت ارزیابی اهالی شهر نیز کمک خواهد نمود. مقیاس و پیچیدگی انکشاف وسایل جهت ارزیابی دهات بالاخره ایجاب نمود تا انکشاف عنصر شهری الی زمانیکه ارزیابی دهات کاملاً به جریان افتد، به تعویق انداخته شود.

میتودولوژی دهات میتواند به انکشاف عنصر شهری کمک نماید، بناً برخی درس ها و ملاحظاتی وجود دارند که میتوان آنرا از انکشاف میتودولوژی دهات استنتاج نمود:

- در حالیکه درجه بلند عدم تجانس میان منابع عواید وجود داشته باشد، مانند ساحات شهری، گروپ های دارائی یک واحد قابل استفاده برای تحلیل نمیباشد. جمع آوری و تحلیل اطلاعات باید در سطح خانوار صورت گیرد. از همین سبب باید توجه خاص به نمونه بندی خانوارها مبذول گردد.
- رفاه و آسایش توسط تعیین ارزش مصرف بهتر ارزیابی میگردد، نسبت به اینکه توسط سطح عواید ارزیابی گردد. درستی این امر خصوصاً در محیط شهری بیشتر مشهود است، زیرا فرصت های تعیین صحت و سقم اطلاعات در شهرها محدود تر از محیط دهات میباشد (بطور مثال، حاصلات زراعتی و شمار مواشی میتواند در پیمایش و اندازه گیری اطلاعات در ساحات دهاتی کمک نماید).
- عین شاخص ها در یک محیط شهری به همان اندازه قابل تطبیق بوده و برای مقایسه آسیب پذیری میان ساحات شهری و دهاتی حایز اهمیت اند.

## V. درس هائیکه از بررسی ها توسط مراجع ذیدخل آموخته شد

### A. عدم توانایی اداره انتقالی در قسمت تعیین و توضیح ضرورت های ارزیابی

به استثنای وزارتخانه هائیکه دارای مشاورین خارجی اند، بصورت عموم این نتیجه حاصل گردید که کارکنان وزارت ها نمیتوانستند تا ضرورت های ارزیابی را بصورت واضح تشخیص دهند. صرف وزارت احیا و انکشاف دهات توانست که ضرورت ها را بهتر از دیگران تشخیص دهد، ولی اینکار تا حد زیادی توسط وزیر صورت گرفت که دارای سوابق کار در موسسات غیر حکومتی (NGOs) بوده و توانست که همکاری تعداد زیادی از مشاورین را جلب نماید.

### B. چالش های بررسی ضروریات مراجع متعدد

تعدد شمار مراجع ذیدخل که دارای ضرورت های متفاوت اطلاعاتی بوده و استفاده کنندگان بالقوه ارزیابی ملی خطر و آسیب پذیری میباشند و همچنان پیشبرد پروسه بررسی و مطالعه توسط چندین مرجع، ایجاب مینمودند که در انکشاف شیوه برخورد با مسایل، سازش صورت گیرد، خصوصاً در ارتباط با مسایل ذیل:

- قیاس تعریف
- دسپلین
- میتودولوژی
- دورنما (دورنمای آینده در مقایسه با گذشته)
- یونت نظارت و تحلیل

بطور مثال، قیاس تعریف پروگرام غذایی جهان (WFP) زون های زراعتی و ایکالوژیک در ولسوالی میباشند، در حالیکه بانک جهانی وسایلی را در سطح خانوار مورد استفاده قرار میدهد تا سطح فقر و آسیب پذیری را در مقیاس منطقوی و ملی تخمین نماید. همچنان پروگرام غذایی جهان (WFP) از یک روش پیشبینی (ex-ante) استفاده مینماید، در حالیکه بسیاری از مراجع دیگر از روش (ex-post) یا روش بر مبنای آنچه که قبلاً اتفاق افتاده است، استفاده مینمایند. واحد نظارت پروگرام غذایی جهان (WFP) گروپ دارانی میباشند، در حالیکه بانک جهانی، سازمان غذا و زراعت (FAO) و صندوق حمایه از اطفال ملل متحد یا یونیسف (UNICEF) واحد نظارت را خانوار قبول نموده اند.

میتودولوژی حاصله تا حدی عناصر بسیاری ازین روش های مختلف را در بر میگيرد. امید می رود که اطلاعات حاصله از ارزیابی ملی خطر و آسیب پذیری سال ۲۰۰۳ وسایل قضاوت بر مزایا و محدودیت های این شیوه های مختلف را مهیا سازد تا توصیه هائی جهت طرح چنان روش معیاری در آینده صورت گیرند که برای تعیین سطح فقر، آسیب پذیری و تأثیر حوادث غیر مترقبه در افغانستان مناسب ترین روش باشد.

### C. ضعف های متداوم در میتودولوژی ارزیابی ملی خطر و آسیب پذیری

۱. عدم موجودیت سر شماری مناسب مانع از انجام نمونه گیری های مقایسوی گردیده است که ایجاب احصائیه های دقیق را مینماید. آخرین و نخستین سر شماری در سال ۱۹۷۹ صورت گرفت و نظر به ملحوظات امنیتی صرف ۷۰ فیصد تکمیل گردید. اداره مرکزی احصائیه در تخمین نفوس فعلی از یک ضریب معیاری سالانه ۱,۹۲ فیصد استفاده نموده است که نفوس فعلی افغانستان را در حدود ۲۰ میلیون نفر تعیین نموده است. ولی بسیاری عوامل دیگری وجود دارند که اعتبار این تخمین را که بر مبنای استفاده از ضریب تصاعدی صورت گرفته است، مورد سوال قرار میدهد. طی ۲۴ سال گذشته

مهاجرت ها در داخل و خارج کشور و تغییر اسکان از ساحات دهاتی به ساحات شهری در سطح وسیع وجود داشته و در ساحات نا امن اینکار شدت بیشتری داشته است. علاوه بر آن، گمان می‌گردد که بعلت تلفات نظامی آهنگ مرگ و میر افزایش یافته باشد. ضریب تصاعدی هیچ یک از این عوامل را در نظر نمی‌گیرد. بنابراین، هرگاه ما فرض نماییم که مهاجرت های قابل ملاحظه از دهات به شهر ها صورت گرفته است، پس بگمان اغلب تخمین های فعلی اداره مرکزی احصانیه نفوس دهات را زیاد و نفوس شهر ها را کم نشان خواهد داد.

۲. این چالش معمولاً با پدیدار گردیدن ولسوالی های "غیر رسمی" بیشتر مغشوش می‌گردد. تا این اواخر، ارقام رسمی در مورد نفوس بر اساس ۳۲ ولایت و یا ۳۲۹ ولسوالی سال ۱۹۸۲ بنا یافته بود. درین اواخر، وزارت امور داخله (وزارتیکه رسماً مسئول تعیین تقسیمات اداری است) تعداد ولسوالی ها را به ۳۷۱ ولسوالی افزایش داد. درین تقسیمات حدود رسمی ولسوالی ها تعریف نگردیده است و اینکار مسئله نمونه گیری را مشکلتر می‌سازد.

۳. علاوه بر آن، طوریکه در فوق ذکر گردید، ارزیابی ملی خطر و آسیب پذیری یک میتودولوژی متعلق به چندین مرجع بوده و متشکل از یک سلسله روش ها میباشد (ضمیمه ۲ دیده شود). درین میتودولوژی مختلط ضعف های آشکاری وجود داشته اند که به برخی جنبه های میتودولوژی های معین لطمه وارد مینماید که این میتودولوژی ها بر انکشاف ارزیابی ملی خطر و آسیب پذیری سال ۲۰۰۳ تأثیر داشته اند.

۴. مسئله دستیابی به اطلاعات هم از مردان و هم از زنان در سطح گروپ دارایی و سطح خانوار در افغانستان توأم با مشکلات بوده و علت آن هم نورم های کلتوری در بسیاری ساحات کشور میباشد که سفر احصانیه گیرندگان زن را مشکل ساخته و بدین ترتیب دسترسی به زنان را بیک چالش خاص مبدل می‌سازد. ولی در پرسشنامه خانوار عناصر معینی به مناسبترین صورت به اعضای مرد راجع گردیده اند (بطور مثال، جزئیات تولیدات زراعتی)، در حالیکه اطلاعات مصرف غذا به صورت مناسب تری به اعضای زن خانوار راجع گردیده اند. دسترسی به اعضای مرد و زن خانوار مستلزم مساعی مشترک احصانیه گیرندگان مرد و زن در عین خانوار میباشد تا یقین حاصل گردد که به سوالات پرسشنامه توسط اعضای مختلف عین خانوار پاسخ داده شده است. از لحاظ لوژستیک می‌توانست امکان انجام اینکار در ساحه پیچیده باشد.

۵. با داشتن بیشتر از یک نمونه از زون های زراعتی و ایکالوژیک در هر جمعیت محلی، جمع بندی نتایج در تمام نمونه های جمعیت های محلی کار مشکل است. فقدان شاخص هاییکه بتوان صحت و سقم آنرا بصورت متداوم معلوم نمود، جهت تعیین گروپ های دارایی در میان جمعیت های محلی و در میان عین زون های زراعتی و ایکالوژیک، موجب بروز مشکلات در امر تلخیص اطلاعات حاصله از تعریف های بالقوه مختلف گروپ های دارایی در قرأ و قصابات مختلف در میان آن زون می‌گردد.

۶. پرسشنامه خانوار دارای بخش دقیق مصارف غذایی و غیر غذایی نمیشد. اطلاعات مصرف غذا مبتنی بر قابلیت پاسخ دهندگان در خصوص بخاطر آوردن سطح مصرف خانوار طی هفت روز گذشته میباشد و درین خصوص ابهاماتی در مورد وزن و اندازه ها وجود خواهد داشت، زیرا صحت و سقم هیچ یک از این اطلاعات با بردن ترازو به ساحه معلوم نخواهد گردید. خصوصاً مطرح نمودن سوال در مورد تخمین وزن به کیلوگرام بحیث واحد مقیاس وزن، ممکن است برای خانوار ها نا آشنا باشد و اینکار خود مشکلاتی را بیبار می آورد.

## VI. توصیه ها برای انکشاف بعدی میتودولوژی

۱. یک چوکات دقیق نمونه گیری بر مبنای لست های قبل از سرشماری خانوار ها مربوط به اداره مرکزی احصائیه، انکشاف داده شود تا یقین حاصل گردد که نمونه گیری ها از لحاظ احصائیوی خصلت نماینده دارند.

نمونه گیری ها با استفاده از تکنیک های دقیق تناسب و تأمین مساویانه چانس انتخاب برای هر جمعیت محلی در ارزیابی ملی خطر و آسیب پذیری سال ۲۰۰۳ مقدور نبود و علت آنهم فقدان اطلاعات درست در مورد نفوس جهت ایجاد یک چوکات نمونه گیری بود. بعوض آن، توافق حاصل گردید تا عین نمونه سال ۲۰۰۲ مورد استفاده قرار گیرد و شماری از جمعیت ها بر آن اضافه گردد، بشمول جمعیت های کوچی که در محلات تابستانی شان احصائیه گیری گردیده اند.

سروی قبل از سر شماری که در حال حاضر توسط اداره مرکزی احصائیه بکمک صندوق نفوس ملل متحد (UNFPA) در دست اجراست، در نظر دارد تا از هر خانوار در افغانستان بازدید نموده و ارقام جدید و موثق را در مورد نفوس افغانستان ارائه نماید. کار ساحوی از مارچ ۲۰۰۳ الی مارچ ۲۰۰۴ پلان گردیده است. درین پروگرام برخی محاسبات بصورت مجدد انجام خواهند یافت، زیرا پروگرام طی مدت یک سال انجام می یابد، بناً نمیتوان آنرا یک سر شماری واقعی خواند، هر چند این پروگرام ارقام دقیق و درست نفوس را از سال ۱۹۷۹ به بعد ارائه می نماید.

۲. با حصول اطلاعات قبل از سر شماری، محاسبات فقر و آسیب پذیری تجدید و اصلاح گردند.

حصول ارقام معقول مصنوعیت غذایی در جمعیت های محلی نمونه، یک گام مهم در جهت ایجاد یک وسیله پروگرام سازی و پلانگذاری مؤثر میباشد. یک عنصر مهم دیگر داشتن ارقام معقول نفوس برای زون های زراعتی و ایکالوژی و یا حد اقل در سطح ولسوالی میباشد که پروگرام غذایی جهان (WFP) آنرا بحیث واحد تحلیل و نتیجه گیری انتخاب نموده است. در صورتیکه ارقام موثق نفوس در دسترس نباشد، حتی اگر شاخص های امنیت غذایی در سطح قریه خوب باشند، مضاعف نمودن نتیجه گیری ها از نمونه ها جهت تعیین شمار اهالی آسیب پذیر در هر زون زراعتی و ایکالوژیک، ولسوالی یا ولایت ارقام خیلی نادرستی را ببار خواهد آورد.

گرچه سروی نفوس قبل از سر شماری برای اطلاعات ابتدائی که در ارزیابی ملی خطر و آسیب پذیری منتشر میگردد، قابل دسترس نخواهد بود، ولی محاسبات فقر، آسیب پذیری و ارقامی که درین کته گوری ها شامل میگردد، باید با انتشار ارقام نفوس توسط اداره مرکزی احصائیه، تجدید و اصلاح گردند. زون های زراعتی و ایکالوژیک که در نمونه های ارزیابی ملی خطر و آسیب پذیری مورد استفاده قرار گرفته اند، در جمع آوری اطلاعات توسط اداره مرکزی احصائیه انعکاس نخواهند یافت. ولی از آنجائیکه ساحات جغرافیائی تمام جمعیت های سروی شده مشخص اند، بناً میتوان ارقام نفوس زون های زراعتی و ایکالوژیک را محاسبه نمود، البته پس ازینکه ساحه جمعیت محلی مشخص گردد و به زون های زراعتی و ایکالوژیک طبقه بندی گردد.

۳. انصراف از گروه دارائی منحصی واحد نظارت و تحلیل مورد بررسی قرار داده شود.

گروه دارائی متبادل نزدیک خانوار بوده و ارزیابی های آینده سراسری میتوانند صرف استفاده از جمعیت محلی و خانوار را منحصی واحد های نظارت مورد ملاحظه قرار دهند تا یک ساختار ساده تری بدست آید. اینکار احصائیه گیرندگان را نیز از انجام وظیفه مشکل تقسیم جمعیت های محلی به گروه های دارائی و تعیین انواع و تیپ های خانوار ها در میان گروه دارائی راحت خواهد ساخت. آسان خواهد بود تا به احصائیه گیرندگان آموزش داده شود که از اعضای مشخص خانوار سوالهای مشخص را بپرسند.

داشتن یک چوکات نمونوی که نماینده کل باشد موجب خواهد گردید که تمام نمونه های خانوار ها در میان جمعیت های محلی به اندازه کافی از گروه ها و اقشار مختلف جمعیت های محلی نمایندگی نمایند.

#### ۴. میتودولوژی معیاری جهت ارزیابی فقر، آسیب پذیری و مصنونیت غذایی انکشاف داده شود.

تحلیل اطلاعات ارزیابی ملی خطر و آسیب پذیری باید اساس انکشاف یک میتود مبتنی بر تجربه را انکشاف دهد که بر مبنای آن یک میتودولوژی معیاری ارزیابی فقر، آسیب پذیری و مصنونیت غذایی در سالهای آینده تحقق یابد.

#### ۵. از سایر وسایل جهت جمع آوری اطلاعات در مورد تسهیلات قریه استفاده بعمل آید.

سروی تسهیلات قریه که در حال حاضر بخشی از سروی قبل از سرشماری اداره مرکزی احصائیه میباشد، وسیله مناسبتری در مقایسه با ارزیابی ملی خطر و آسیب پذیری جهت جمع آوری چنین نوع اطلاعات میباشد، زیرا هدف ازین سروی اینست که از تمام قریه های افغانستان بازدید بعمل آید، در حالیکه ارزیابی ملی خطر و آسیب پذیری صرف اطلاعات نمونوی را از قریه ها جمع آوری خواهد نمود.

در مرحله طرح سروی کوشش صورت گرفت تا شاخص های دسترسی به بازار، آب و بهداشت در سروی تسهیلات قریه شامل ساخته شود، ولی اداره مرکزی احصائیه صرف به افزایش شاخص آب در سروی موافقه نمود. بدین ترتیب با در نظر داشت مصارف بازدید از هر قریه در افغانستان و تعداد اندک سوالاتیکه وزارت احیاء و انکشاف دهات خواهش شمولیت آنرا در سروی نمود، یک فرصت عمده در جهت تأمین این اطلاعات مبرم از دست رفت.

#### ۶. اطلاعات مصارف غیر غذایی و همچنان مصارف غذایی جمع آوری گردند.

معمولاً در مجموعه های اطلاعاتی ایکه در آن سطح رفاه بر مبنای سطح مصارف استوار است، از معلومات مصارف غذایی و غیر غذایی استفاده بعمل آمده است. در حالیکه اندازه مصرف غذا به تنهایی نیز میتواند تخمین مناسب مرز فقر و تصویر عمومی آنرا ارائه نماید، ولی برای خانوار هانیکه در اطراف مرز فقر قرار دارند، در خصوص تناسب میان مقدار عوایدی که برای اقلام غذایی و غیر غذایی به مصرف میرسند، تفاوت های عمده وجود دارند. تعیین این تناسب برای افغانستان مسئله مهم تحلیل های آینده در مورد فقر خواهد بود.

#### ۷. چوکات معیاری تحلیلی برای یونت تحلیل و نقشه برداری آسیب پذیری پروگرام غذایی جهان (WFP/VAM)

در حالیکه چوکات معیاری تحلیلی برای یونت تحلیل و نقشه برداری بیهوده در مورد بهترین عملکردها بحث می نماید، مثال ها و یا رهنمود های مشخص را در مورد برتری و یا عیب روش های مختلف ارائه نمی نماید. چوکات معیاری تحلیلی باید بتواند تا در مورد روش های موجود در رابطه با ارزیابی مصنونیت غذایی نظر انتقادی ارائه نموده و یک چوکات عملی تحلیلی را با تمام جرنیات تخنیکی ایجاد نماید. در ارزیابی های پروگرام غذایی جهان (WFP) در مورد مصنونیت غذایی، با طرح یک چوکات معیاری تحلیلی که از لحاظ تخنیکی بیشتر دقیق باشد، از برخی از نقاط ضعیف میتودولوژی ایکه تاکنون مورد استفاده بوده است، جلوگیری شده میتوانست.

## ضمیمه ۱ : چوکات معیاری تحلیلی یونت تحلیل و نقشه برداری آسیب پذیری مربوط پروگرام غذایی جهان (WFP/VAM)

یونت تحلیل و نقشه برداری آسیب پذیری یک چوکات معیاری تحلیلی را تعیین می نماید که معیار های ذیل را در بر میگیرد:

- تحلیل های چوکات معیاری تحلیلی باید با چوکات معمول نظریاتی مصنوعیت غذایی و آسیب پذیری مطابقت داشته و در ارزیابی ها از "بهترین عملکردها" استفاده نماید.
- برای این هدف، تحلیل و نقشه برداری آسیب پذیری باید منعکس کننده یک نظریه معیاری و مشترک مصنوعیت غذایی و آسیب پذیری بوده و از ترمینولوژی معمول استفاده نماید.
- چوکات معیاری تحلیلی نباید مشخص سازد که در ارزیابی های تحلیل و نقشه برداری آسیب پذیری از کدام تکنیک ها و میتود های تحلیلی استفاده صورت گیرد، ولی با در نظر داشت اینکه ساختار تحلیل ها چگونه است، اطلاعات چگونه مورد استفاده قرار میگیرند و نتایج چگونه تعبیر میگردند، چوکات معیاری تحلیلی باید استفاده از "بهترین عملکردها" را امر لازمی داند.
- تحلیل های چوکات معیاری تحلیلی باید از اطلاعات اساسی و فرعی بصورت مناسب استفاده نماید.
- برخی ضرورت های اطلاعاتی مانند جمع آوری اطلاعات در مورد ساحه مشخص جغرافیایی، تشخیص پرابلم های مربوط به سکتور ها و غیره توسط تحلیل اطلاعات فرعی بخوبی مرفوع میگردند.
- ضرورت های اطلاعاتی دیگری مانند جمع آوری اطلاعات در مورد آتانیکه از کمک ها مستفید میگردند و یا اطلاعات در مورد طرح پروگرام ها، با استفاده از اطلاعات اساسی ایکه مستقیماً از ساحات آسیب پذیر و نامصنون از لحاظ غذایی جمع آوری گردیده اند، مرفوع میگردند.
- چوکات معیاری تحلیلی انکشاف پروسه جمع آوری و تحلیل اطلاعات اساسی را که خصلت اشتراک همگانی داشته باشد، تشویق می نماید تا اطلاعات فرعی را مکمل نموده و یا آنرا مورد سوال قرار دهد.
- هدف از تحلیل های چوکات معیاری تحلیلی تأمین اطلاعات برای پروسه های اتخاذ تصمیم است، بنابراین، این تحلیل ها باید شفاف بوده و برای آتانیکه این اطلاعات را تولید نموده و مورد استفاده قرار میدهند، قابل دسترس باشند.
- هدف نهانی پروسه چوکات معیاری تحلیلی تشخیص پروسه های تحلیلی، اطلاعات ارائه شده و مواد معاونه میباشد ( رهنمودها، مودل های تریننگ و غیره ) تا با استفاده از آن تمام کارکنان پروگرام غذایی جهان (WFP) و موسسات همکار آن بتوانند که ارزیابی های مصنوعیت غذایی و آسیب پذیری را انجام داده و آنرا درک نمایند.
- چوکات معیاری تحلیلی یک گروپ اساسی تحلیل و نقشه برداری آسیب پذیری را معین می سازد که باید در تمام شعبات پروگرام غذایی جهان (WFP) در کشور در دست اجرا قرار داده شود.
- این تحلیل ها باید اطلاعات را هم در سطح کشور و هم در رابطه با یک جمعیت مشخص در زمینه های ذیل ارائه نماید:

○ درک و تعیین سطح آسیب پذیری در مقابل عدم مصنوعیت غذایی؛

○ نظارت بر تغییرات در زمینه مصنوعیت غذایی؛



- تشخیص علل و دریافت راه های حل معقول؛
- پلانگذاری جهت مواجهه با پرابلم های مصنونیت غذایی و آسیب پذیری در آینده .

## ضمیمه ۲. میتودولوژی های موجوده ایکه بر انکشاف ارزیابی ملی خطر و آسیب پذیری سال ۲۰۰۳ اثر گذاشتند

میتودولوژی	توضیحات	تأثیر بر ارزیابی ملی خطر و آسیب پذیری
روش مبتنی بر اقتصاد خانوار <sup>۷</sup>	<ul style="list-style-type: none"> <li>یک میتودولوژی نیرومند جهت ارزیابی مصنوعیت غذایی .</li> <li>استفاده از گروپ دارائی را در جمعیت های محلی منحیث یک شیوه کم مصرف تعیین سطح رفاه خانوار میباشد. علت آن اینست که چنین احساس میگردد که خانوار های متعلق به یک گروپ دارائی در جمعیت های محلی از نگاه معیشت به اندازه کافی باهم متجانس اند.</li> <li>گروپ های دارائی برای ارزیابی های شهری مورد استفاده قرار نمیگیرند و علت آنهم تنوع بیشتر معیشت ها در عین گروپ دارائی میباشد. این امر تعیین یک نمونه عام را برای معیشت های خانوار ها مشکل میسازد.</li> <li>روش کلیدی تحلیلی مبتنی بر اقتصاد خانوار اینست تا در مورد عواید قبلاً کمائی شده اطلاعات جمع آوری گردد، ولی این اطلاعات با ارقام حاصله از مصرف حد اقل غذا تصدیق گردد. برای اینکار از پاسخ دهندگان پرسیده می شود تا آن عواید و یا تولیدات خویشرا بر شمرند که خانوار طی سال گذشته ذریعه آن انرژی مورد ضرورت خویشرا کسب نموده است. اینکار موجب میگردد تا خانوار هانیکه در تحت مرز فقر نهایت شدید قرار میگیرند، سطح عواید و یا تولیدات خویشرا کمتر از حد واقعی نشان ندهند.</li> </ul>	<ul style="list-style-type: none"> <li>میتودولوژی گروپ دارائی در ارزیابی ملی خطر و آسیب پذیری سال ۲۰۰۳ قبول و شامل گردید.</li> <li>روش تحلیلی در قسمت تصدیق سطح عواید مورد ملاحظه قرار گرفت، ولی رد گردید، زیرا چنین احساس میگردد که آموزش دادن به شمار بزرگ احصائیه گیرندگان در زمان کوتاه کار مشکل میباشد تا محاسبات لازم را بصورت درست در ساحه انجام دهند و ازین تکنیک بشکل مؤثر استفاده نمایند.</li> <li>در حالیکه روش مبتنی بر اقتصاد در قسمت پیشبینی تأثیرات حوادث بزرگ غیر مترقبه بر اهالی دهات نتیجه خوب داده است که در آن گروپ های ثروت نمونه های عام قرار داده میشوند، ولی جهت نظارت بر فقر و تأثیرات پالیسی های انکشافی و پروگرام ها و پروژه ها در مورد معیار های زندگی استفاده ازین روش مناسب نمیباشد.</li> </ul>
سروی بانک جهانی در مورد تعیین معیار زندگی <sup>۸</sup>	<ul style="list-style-type: none"> <li>معیار های زندگی را نظر به سطح سرمایه گذاری اقتصادی و مصارف تعیین می نماید، نه عواید.</li> <li>تعیین سطح مجموعی مصارف خانوار در کشور های رو به انکشاف میتواند سطح دقیق تر رفاه را نشان دهد، زیرا درین کشور ها شمار اقلام مصرفی کم و تنوع منابع عواید نسبتاً زیاد است.</li> <li>نمونه های موسمی مصارف معمولاً کوچکتر از نمونه های موسمی عواید میباشد، زیرا در زراعت، مصرف بر خلاف عواید با موسم و یا اقلیم وابستگی کمتری دارد. ولی ثبت مصارف خانوار در مدت کمتر از یک سال، فقر و نابرابری را بیشتر از حد واقعی نشان خواهد داد.</li> <li>برتری های تیوریک مصرف نسبت به عواید</li> </ul>	<ul style="list-style-type: none"> <li>نمونه مصرف غذا در سروی خانوار شامل گردید تا بتوان بر مسئله کم نشان دادن عواید فایق آمد. کم نشان دادن عواید عموماً در سروی های خانوار صورت میگیرد، ولی خصوصاً در اقتصاد دهاتی افغانستان بیشتر حاد است که کشت تریاک و چرس در آن مسلط است.</li> <li>اطلاعات در مورد اقلام غیر غذایی که معمولاً در سروی تعیین معیار زندگی جمع آوری میگردد، در ارزیابی ملی خطر و آسیب پذیری جمع آوری نگردیدند، و علت آنهم محدودیت زمان و مصارف برای فرستادن احصائیه گیرندگان به هر قریه بود.</li> </ul>

<sup>۷</sup> سیمان، جی، کلارک، پی، بودریو، تی و هولت، جی. روش مبتنی بر اقتصاد خانوار: رهنمای تحقیقاتی برای کارشناسان. لندن: سازمان حمایت از اطفال مربوط کشور انگلستان، ۲۰۰۰.

<sup>۸</sup> گروش و گلیوی

	<p>با طولی گردیدن مدت سروی کاهش می یابد. هرگاه در طی سال از خانوار ها چندین مراتبه بازدید بعمل آید، چنین سروی ها تفاوت های موسمی را بصورت آشکار نشان خواهد داد.</p>	
<p>• بخش پرسشنامه خانوار در مورد اطلاعات دموگرافیک، مهاجرت، صحت، تعلیم و اشتغال بر اساس مودل پرسشنامه قبلی شاخص های اساسی رفاه طرح گردید.</p>	<ul style="list-style-type: none"> <li>• بر فقر و تأثیرات پالیسی های انکشافی و پروگرام ها و پروژه ها در مورد معیار های زندگی نظارت می نماید، بدون سروی ها و مصارف بزرگی که سروی تعیین معیار زندگی مستلزم آنست.</li> <li>• شاخص های ساده را بکار می برد تا تشخیص نماید که کی از عملکرد های مختلف که هدف از آن بهبود حالت اجتماعی و اقتصادی فقرا است بهره می برد و کی از آن مستفید نمیگردد.</li> <li>• معمولاً با اطلاعات در مورد مصارف و عواید جهت سروی تعیین معیار زندگی از طریق شاخص های معاونه رفاه اساسی ارتباط عمیق دارد، یعنی آن شاخص هائیکه همیشه قابل پیمایش و کنترل بوده و در جریان سروی تعیین معیار زندگی نمایانگر سطح فقر در سطح منطقی و یا ملی میباشند.</li> <li>• در تأمین اطلاعات در سطح خانوار به طراحان پالیسی جهت فورمولبندی و یا ارزیابی پالیسی کمک می نماید.</li> <li>• در مورد سطح دسترسی، استفاده و رضایت مردم از خدمات کلیدی اجتماعی و اقتصادی اطلاعات جمع آوری می نماید.</li> </ul>	<p>پرسشنامه بانک جهانی در مورد شاخص های اساسی رفاه<sup>۹</sup></p>

<sup>۹</sup> کتاب رهنما و سی دی پرسشنامه بانک جهانی در مورد شاخص های اساسی رفاه. خدمات کیفیت عملیات و دانش افریقا. واشنگتن، دی سی: بانک جهانی. دسمبر ۱۹۹۹.

## بیبلیوگرافی

- گروش، ایم و گلیوی، پی. طرح پرسشنامه سروی خانوار برای کشور های رویه انکشاف: درس های سروی تعیین معیار زندگی طی ۱۵ سال. واشنگتن، دی سی: بانک جهانی. ۲۰۰۰.
- سیمان، جی، کلارک، پی، بودریو، تی و هولت، جی. روش اقتصادی خانوار: رهنما برای کارشناسان در مورد منابع. لندن: سازمان حمایت از اطفال مربوط کشور انگلستان. ۲۰۰۰.
- بانک جهانی. کتاب رهنما و سی دی در مورد پرسشنامه شاخص های اساسی رفاه. خدمات کیفیت عملیات و دانش افریقا. واشنگتن، دی سی: بانک جهانی. دسمبر ۱۹۹۹.
- پروگرام غذایی جهان- یونت تحلیل و نقشه برداری آسیب پذیری- افغانستان. ارزیابی مصنوعیت غذایی، جولای- اگست ۲۰۰۱. اکتوبر ۲۰۰۱.
- پروگرام غذایی جهان - یونت تحلیل و نقشه برداری آسیب پذیری. " درک اینکه چی زمانی کمک غذایی حالت را تغییر داده میتواند." [http://www.wfp.org/operations/vam/about\\_vam/why\\_use\\_vam.html](http://www.wfp.org/operations/vam/about_vam/why_use_vam.html) سال ۲۰۰۴. ارزیابی بتاريخ ۲۸ فبروری ۲۰۰۴ صورت گرفته است.

## اختصارات و مخففات

اداره تحقيق و ارزيابي افغانستان	AREU
اداره مركزي احصائيه	CSO
پرسشنامه شاخص هاي اساسي رفاه (بانك جهاني)	CWIQ
ارزيابي هاي ضرورت هاي عاجل غذايي	EFNA
يونت پاليسي اطلاعات غذايي و زراعتي	FAIPU
سازمان غذا و زراعت (ملل متحد)	FAO
روش مبتني بر اقتصاد خانوار	HEA
شخص بيجا شده در داخل كشور	IDP
سروي تعيين معيار زندگي (بانك جهاني)	LSMS
وزارت زراعت و مالداري	MAAH
وزارت صحت عامه	MOH
وزرات امور زنان	MOWA
وزارت احيا و انكشاف دهات	MRRD
پروگرام ملي اشتغال عاجل	NEEP
سازمان غير حكومتي	NGO
ارزيابي ملي خطر و آسيب پذيري	NRVA
پروگرام همبستگي ملي	NSP
چوكات معياري تحليلي	SAF
كميسيون عالي ملل متحد در مورد مهاجرين	UNHCR
صندوق اطفال ملل متحد	UNICEF
صندوق نفوس ملل متحد	UNFPA
اداره انكشاف بين المللي ايالات متحده امريكا	USAID
تحليل و نقشه برداري آسيب پذيري	VAM
پروگرام غذايي جهان	WFP

## نشریات اداره تحقیق و ارزیابی افغانستان (AREU)

سیستم صحت عامه در افغانستان، توسط رونالد والدمن و حمیرا حنیف	جولای ۲۰۰۲
انسجام ستراتیژیک در افغانستان، توسط نیکولاس ستاکتون	اگست ۲۰۰۲
بررسی معیشت ها در افغانستان، توسط ادام پین و سو لاوز	سپتمبر ۲۰۰۲
آیا مهاجرین فریب داده میشود؟ سیاست بازگشت مهاجرین به افغانستان، توسط دیوید ترتون و پیتر مارسدین	دسمبر ۲۰۰۲
بحران حقوق ارضی: بررسی عدم مصنویت ملکیت ها در افغانستان، توسط لیز الدن ویلی	مارچ ۲۰۰۳
رهنمود جامع امداد به افغانستان، چاپ اول و دوم	اگست ۲۰۰۲، ۲۰۰۳
یکصد خانوار در کابل: مطالعه آسیب پذیری در زمستان، توسط جو گریس	سپتمبر ۲۰۰۳
قانون اساسی و مسایل ارضی، توسط لیز الدن ویلی	سپتمبر ۲۰۰۳
سه قریه در الینگار ولایت لغمان: درک معیشت ها در دهات، توسط الیس کیر- ویلسن و ادام پین	اکتوبر ۲۰۰۳
انتخابات افغانستان: آزمایش بزرگ	نومبر ۲۰۰۳
پایان بخشیدن به معافیت از کیفر و تأمین عدالت در کشور، توسط راما مانی	دسمبر ۲۰۰۳
مسایل ارضی در ولایت بامیان، توسط لیز الدن ویلی	فبروری ۲۰۰۴
برخی یادداشت ها در مورد معیشت های فقرا در شهر کابل، افغانستان، توسط پامیلا هنت	فبروری ۲۰۰۴

تمام نشریات اداره تحقیق و ارزیابی افغانستان بشکل کاپی های نرم افزا ر از صفحه انترنیت آن استخراج شده میتواند. کاپی های سخت افزا را با تماس با دفتر اداره تحقیق و ارزیابی افغانستان در کابل به آدرس ذیل حصول شده میتواند:

اداره تحقیق و ارزیابی افغانستان  
 چهاراهی انصاری، (مقابل انصاف هتل و پوپولانو رستوران)  
 شهر نو، کابل افغانستان

موبایل: ۶۳۷-۲۷۶-۷۰ (۰)، ایمیل: [areu@areu.org.pk](mailto:areu@areu.org.pk)، صفحه انترنیت: [www.areu.org.pk](http://www.areu.org.pk)